

Beregnet til

NVE

Dokumenttype

Konsekvensutredning

Dato

04.05.2023

NVE STEINBRUDD I MÅSELV KU REINDRIFT

Revisjon
Dato **04.05.2023**
Utført av **Kirsten E. Svineng**
Kontrollert av **Edvard Einarsen**
Godkjent av **Edvard Einarsen**
Beskrivelse **Rapport for konsekvensutredning av reindrift som del av
detaljregulering for NVE steinbrudd i Målselv**

Ref. 1350050188

Innholdsfortegnelse

0.	SAMMENDRAG	3
1.	INNLEDNING	4
1.1	Planarbeidets bakgrunn	4
1.2	Om konsekvensutredning for reindrift	4
1.3	Planområdet og planlagte tiltak	4
1.4	Influensområde	5
2.	METODE	6
2.1	Trinnvis fremgangsmåte	6
2.2	Registreringskategori reindrift	6
2.3	Vurdering av verdi	6
2.4	Vurdering av påvirkning	7
2.5	Vurdering av konsekvens	8
2.6	Samla belastning (kumulative effekter)	9
3.	NATURGITTE FORHOLD	10
4.	REINBEITEDISTRIKT 20/29/30 STÁLLONJÁRGA/HJERTTIND/ UHCANJÁRGA/ALTEVATN/FAGERFJELL	11
4.1	Fakta om distriktet	11
4.2	Årstidsbeiter og flytting	11
4.3	Reintall	13
4.4	Reindriftingsinteresser i plan- og influensområdet	13
5.	REINBEITEDISTRIKT 15 NUORTA SÁŽŽA / NORD-SENJA	14
5.1	Fakta om distriktet	14
5.2	Reintall	14
5.3	Reindriftingsinteresser i plan- og influensområdet	14
6.	VURDERING AV VERDI	15
6.1	Innledning	15
6.1.1	Datagrunnlag	15
6.1.2	Inndeling i delområder	15
6.2	Verdivurdering av delområdene	16
6.2.1	Delområde A	16
6.2.2	Delområde B	17
7.	VURDERING AV PÅVIRKNING	18
7.1	Innledning	18
7.2	Nullalternativet (referansesituasjon)	18
7.3	Påvirkningsvurdering av delområder	18
7.3.1	Delområde A	18
7.3.2	Delområde B	18
8.	KONSEKVENSVURDERING	20
8.1	Sammenstilling av konsekvens	20
8.2	Usikkerhet	20
9.	SAMLA BELASTNINGER	21
10.	AVBØTENDE OG KOMPENSERENDE TILTAK	22
11.	MILJØOPPFØLGNING OG FØR-/ETTERUNDERSØKELSER	22
12.	KILDER OG REFERANSER	22

0. SAMMENDRAG

Denne rapporten inneholder konsekvensutredning (KU) for deltema reindrift i samband med detaljregulering for NVE steinbrudd i Målselv.

Metode og usikkerhet

Konsekvensutredningen er utført som en konsekvensanalyse for ikke-prissatte temaer, jf. kapittel 6 i Statens vegvesens håndbok V712. Kunnskapsgrunnlaget i saken vurderes som rimelig godt, så usikkerhet vurderes ikke å ha nevneverdig betydning for vurderingene. Annet enn å opprettholde god dialog med reinbeitedistrikt (RBD) 20/29/30 Stállonjårga/Hjerttind/Uhcanjårga/Altevatn/Fagerfjell og reinbeitedistrikt 15 Nuorta Sázza / Nord-Senja, anses det ikke å være grunn til nærmere undersøkelser eller miljøoppfølging i ettertid.

Registreringer

Området ved planområdet er registrert på NIBIO som høstvinterbeite, vinterbeite og det går en flyttlei gjennom planområdet. Ifølge reinbeitedistriktet 20/29/30 brukes dette området til vinterbeite og de informerer om at de ikke bruker denne flyttleien. Flyttleien er i nyere tid trukket frem av Nord-Senja reinbeitedistrikt 15 som del av den flyttleien de vil være avhengig av hvis de skal gjennomføre en tradisjonell flytting, uten bruk av dyretransport i form av bil/pram, til avsatte vinterbeiter i Dividalen.

Verdivurdering

Delområde A er vurdert til å ha stor verdi. Delområde B er vurdert til å ha svært stor verdi.

Påvirkning

Påvirkningen av planen vil i størst grad bli negativ (noe forringet) for delområde B på bakgrunn av arealbeslag.

Konsekvenser

Den samlede konsekvensgraden av planen vurderes som **noe negativ**. Delområde B får noe negativ konsekvens og delområde A for ubetydelig konsekvens. Nullalternativet rangeres derfor foran utbyggingsalternativet.

Avbøtende tiltak

Det foreslås følgende tiltak som avbøting for reindriften i området:

- Det er spesielt viktig å ha en dialog med distriktet når det skal sprenges og dersom det planlegges andre støyende aktiviteter.
- Det bør helst sprenges i perioden mellom 2 mai- 10 oktober, da reinbeitedistriktene normalt ikke er i området.
- Steinbruddet må sikres med for eksempel gjerder, slik at reinen ikke kommer til skade.
- Tillate reinbeitedistriktene å parkere, lagre utstyr og plassere en forsilo i planområdet på nordsiden av steinbruddet som de kan bruke når reinen er i området.
- Dersom det vil være behov for å bruke markert flyttlei, skal det tilrettelegges for at dette skal være mulig.
- Det skal tilrettelegges for at det skal være mulig å bruke flyttleia etter at steinbruddet er avsluttet.

1. INNLEDNING

1.1 Planarbeidets bakgrunn

Henning Larsen Architects AS (datterselskap av Rambøll) utarbeider konsekvensutredning for temaet reindrift som en del av detaljregulering for NVE steinbrudd i Målselv, på vegne av forslagsstiller NVE.

Norges vassdrags- og energidirektorat (NVE) har steinbrudd rundt om i landet som de bruker som beredskapsbrudd i forbindelse med beredskaps- og sikringsarbeider i regionen. Det tillates ingen kommersiell drift av steinbruddene. Steinbrudd Bakkehaug som ligger i Målselv kommune, har vært drevet av NVE siden 1980-tallet. I kommuneplanens arealdel er området avsatt til LNRF-område. Vår oppdragsgiver NVE ønsker derfor å sette i gang arbeid med reguleringsplan for eksisterende steinbrudd med tilhørende drifts- og avslutningsplan på gnr./bnr. 47/5, 47/1, 47/38 og 47/2 slik at tiltaket er i tråd med gjeldende regelverk.

1.2 Om konsekvensutredning for reindrift

Iht. Kilden/NIBIO, er det registrert flyttlei som går gjennom planområdet og beiteområder i planområdet. Det vurderes derfor at det må utarbeides konsekvensutredning for tema reindrift etter forskrift om konsekvensutredninger (FOR-2017-06-21-854), og denne må avklare interessene og relevante, avbøtende tiltak.

1.3 Planområdet og planlagte tiltak

Planområdet går langs fylkesvei 87 Istindveien og ligger i Målselv kommune, ca. 20 km fra Bardufoss sentrum. Området rundt består av uberørt natur, noen hytter og skog.

Formålet med planarbeidet er at NVE ønsker å sette i gang arbeid med reguleringsplan for eksisterende steinbrudd med tilhørende drifts og avslutningsplan. Hensikten med planarbeidet er å lage en detaljregulering for eksisterende steinbrudd, slik at eksisterende steinbrudd blir regulert i tråd med gjeldende regelverk.

Innenfor planområdet skal det tilrettelegges for videre drift av steinbrudd som skal brukes til beredskap. I reguleringsplanen vil selve steinbruddet reguleres til råstoffutvinning.

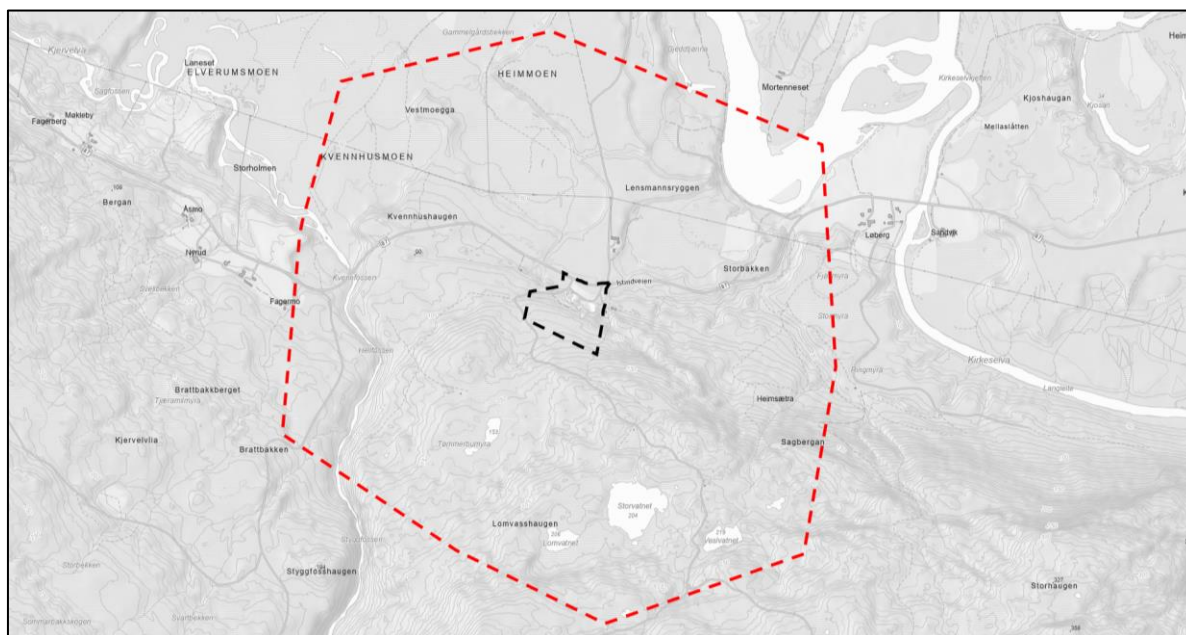


Figur 1 Ortofotobilde av planområdet. Planavgrensningen vist med rød stipledd linje.

1.4 Influensområde

På grunn av det planlagte tiltakets størrelse og omfang, vurderes det at tiltaket kan få virkninger utenom planområdet. Dette inkluderer blant annet trafikk til og fra anlegget, de visuelle kvalitetene i området, og støy fra anlegget. Støy og menneskelig aktivitet er generelt det som er til størst plage for reinen. Dersom et område har vedvarende og jevnt over mye støy, for eksempel støy fra maskiner, vil reinen trekke unna og området kan vurderes som ubrukelig for reindriften.

Faktorer som terreng og landskapsformer spiller en stor rolle for hvor langt støyende aktivitet bærer i terrenget, men erfaring tilsier at støyende aktivitet kan påvirke reinen opptil 1 km unna. Det er planlagt tiltak innenfor omtrent hele planområdet. For enkelthets skyld er influensområdet derfor satt omtrent 1 km i luftlinje fra plangrensen i samråd med reinbeitedistriktet 20/29/30.



Figur 2 Planområdet vist med svart stiplet linje, influensområdet vist med rød stiplet linje.

2. METODE

Konsekvensutredningen følger KU-forskriften og baserer seg metodisk på utredning av ikke prissatte konsekvenser i Håndbok V712 (Statens vegvesen 2018), kapittel 6.2. Tre begreper står sentralt i utredningen; verdi, påvirkning og konsekvens. I det følgende vil den trinnvise fremgangsmåten i utredningen, samt en grundigere beskrivelse av de tre begrepene, presenteres. Det har vært mulig å kommunisere på samisk, men møtene har vært på norsk.

2.1 Trinnvis fremgangsmåte

Utredningen er lagt opp i henhold til følgende trinnvise fremgangsmåte:

1. Innsamling av datagrunnlag: Kildesøk og innhenting av ny kunnskap. Bredden og kvaliteten i datagrunnlaget vurderes.
2. Inndeling i delområder: Planområdet og relevante deler av influensområdet deles inn i mindre områder (delområder) i henhold til registreringskategoriene for temaet.
3. Vurdering av verdi delområder: Delområdene gis en begrunnet verdivurdering.
4. Vurdering av påvirkning delområder: Påvirkning er et uttrykk for endringer som tiltaket vil medføre på et delområde. Det gir en begrunnet vurdering av hvordan delområdene påvirkes som følge av tiltaket. Påvirkning skal vurderes i forhold til referansesituasjonen (nullalternativet).
5. Vurdering av konsekvens delområder: Konsekvensen for delområdet bestemmes ved å sammenstille delområdets verdi med påvirkning av tiltaket. Konsekvensgraden fastsettes ved bruk av «konsekvensvifta».
6. Samlet konsekvensvurdering: Samlet konsekvens vurderes for hvert alternativ.
7. Rangering alternativer: Alternativene rangeres fra best til dårligst.
8. Usikkerhet og avbøtende tiltak: Det redegjøres for beslutningsrelevant usikkerhet og forslag til avbøtende tiltak som kan redusere de negative virkningene.

2.2 Registreringskategori reindrift

I Statens vegvesens håndbok V712 går deltema reindrift inn under fagtema naturressurser. Ifølge håndboka inngår beiteområder fordelt på årstidsbeiter, kalvingsområder, trekkeier, flyttleier, faste installasjoner/anlegg, oppsamlingsområder og andre viktige funksjonsområder og samvirkning mellom disse i registreringsgrunnlaget for reindrift, jf. tabell 6-28 i håndbok V712.

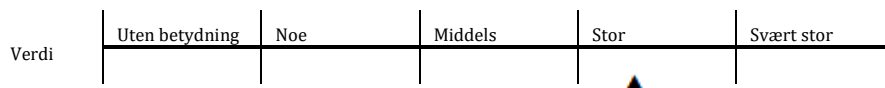
2.3 Vurdering av verdi

Med verdivurdering menes en vurdering av hvor verdifullt et område eller miljø er. Kriteriene for verdisetting av delområder for reindrift er gitt i tabell 6-29 i vegvesenets håndbok V712, gjengitt som Tabell 1 under:

Tabell 1 Verdikriterier for reindrift. Kilde: Statens vegvesen håndbok V712, 2018

Regis- trerings- kategori	Del- kategori	Ubetyde- lig verdi	Noe verdi	Middels verdi	Stor verdi	Svært stor verdi
Reindrift	Flyttlei, trekklei og anlegg		Gjerder og anlegg ikke i bruk	Mindre brukte trekkleier Mindre viktige gjerder og anlegg	Alternative flyttleier Trekkleier Gjerder og anlegg med alternativ	Aktive flyttleier Gjerder og anlegg uten alternativ
	Beiteområder og kalvingsområde			Mindre viktige beiteområder	Særlig viktige beiteområder	Kalvingsområder Beiteareal som er minimumsfaktor

Verdien begrunnes med tekst og er illustrert på en femdelt skala som rangeres fra uten betydning til svært stor verdi:



Figur 3 Skala for vurdering av verdi. Pilen flyttes langs skalaen for å nansere verdivurderingen.

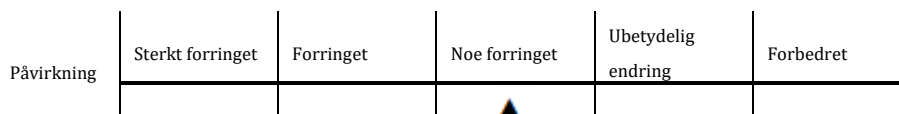
2.4 Vurdering av påvirkning

Påvirkning er et uttrykk for endringer som tiltaket/planforslaget vil medføre på et delområde. Endringene kan være både positive og negative. Veiledning for vurdering av påvirkning er gitt i tabell 6-31 i vegvesenets håndbok V712, gjengitt i tabell 2 under:

Tabell 2 Veiledning for vurdering av påvirkning Kilde: Statens vegvesens håndbok V712, 2018.

Tiltakets påvirkning	Reindrift
Ødelagt/sterkt forringet	Stenging av flyttlei. Inngrep i kalvingsområder som gjør disse ubrukelige. Inngrepet avskjærer eksisterende beiteområder for framtidig bruk.
Forringet	Mindre inngrep i kalvingsområder som tilnærmet kan brukes som før. Betydelig arealbeslag eller tap av beite. Sperring av trekklei med få alternative trekkmuligheter.
Noe forringet	Arealbeslag eller tap av beite i noe omfang. Sperring av trekklei med flere alternative trekkmuligheter.
Ubetydelig endring	Ingen eller minimal andel av beiteområde blir berørt.
Forbedret	Nye/tidligere beiteområder blir gjort mer tilgjengelig. Tidligere flyttlei og trekklei kan åpnes.

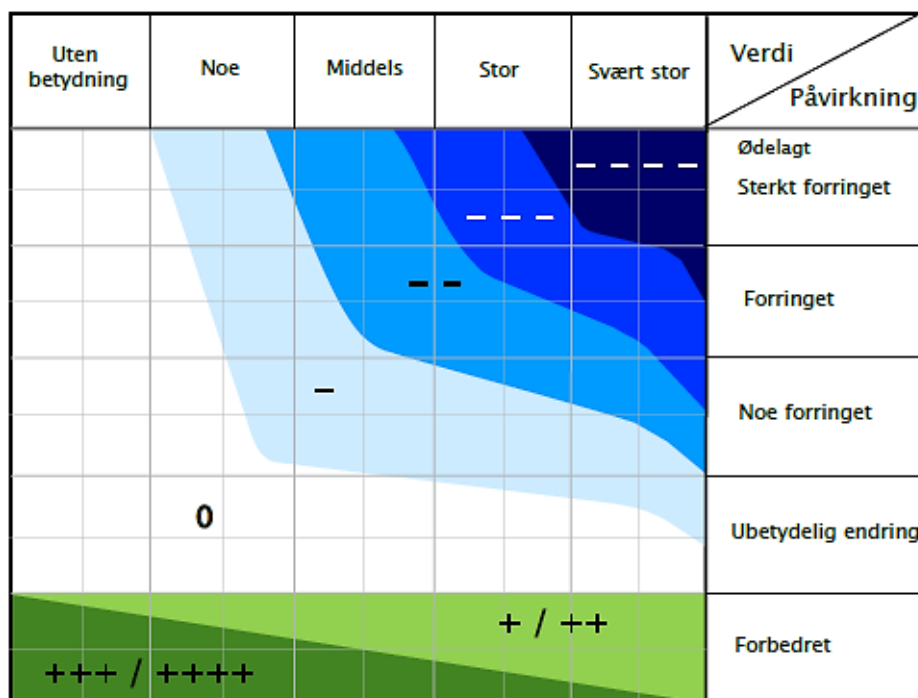
Påvirkningen beskrives med tekst og begrunnes med bakgrunn i veilederen for vurdering av påvirkning. Påvirkningen illustreres på en femdelt skala som rangeres fra forbedret til sterkt forringet:



Figur 4 Skala for vurdering av påvirkning. Pilen flyttes langs skalaen for å nansere påvirkningsvurderingen.

2.5 Vurdering av konsekvens

Konsekvensgrader for hvert delområde framkommer ved å sammenstille vurderingene av verdi og påvirkning. Dette gjøres etter konsekvensvifta gitt i figur 6-6 i Statens vegvesens håndbok V712, gjengitt i figur 6 under:



Figur 5 Konsekvensvifta. Konsekvensen for et delområde framkommer ved å sammenholde grad av verdi i x-aksen med grad av påvirkning i y-aksen (Statens vegvesens håndbok V712 2018).

Skalaen for konsekvens går fra 4 minus til 4 pluss.

Skala	Konsekvensgrad	Forklaring
----	4 minus (----)	Den mest alvorlige miljøskaden som kan oppnås for delområdet. Gjelder kun for delområder med stor eller svært stor verdi.
---	3 minus (---)	Alvorlig miljøskade for delområdet.
--	2 minus (--)	Betydelig miljøskade for delområdet.
-	1 minus (-)	Noe miljøskade for delområdet.
0	Ingen/ubetydelig (0)	Ubetydelig miljøskade for delområdet.
+ / ++	1 pluss (+) 2 pluss (++)	Miljøgevinst for delområdet: Noe forbedring (+), betydelig miljøforbedring (++)
+++ / ++++	3 pluss (+++) 4 pluss (++++)	Benyttes i hovedsak der delområder med ubetydelig eller noe verdi får en svært stor verdiøkning som følge av tiltaket.

Figur 6 Skala og veiledning for konsekvensvurdering av delområder (Statens vegvesens håndbok V712 2018).

Deretter sammenstilles konsekvens for alle delområder og hvert alternativ gis en samlet konsekvens. Alternativene rangeres for å tydeliggjøre hvilke alternativer som utreder mener er best og dårligst. Det beste alternativet rangeres som nummer 1 og rangeringen begrunnes.

Skala	Trinn 2: Kriterier for fastsettelse av konsekvens for hvert alternativ
Kritisk negativ konsekvens	Svært stor miljøskade for temaet, gjerne i form av store samlede virkninger. Stor andel av strekning har særlig høy konfliktgrad. Vanligvis flere delområder med konsekvensgrad 4 minus (---). Brukes unntaksvis
Svært stor negativ konsekvens	Stor miljøskade for temaet, gjerne i form av store samlede virkninger. Vanligvis har stor andel av strekningen høy konfliktgrad. Det finnes delområder med konsekvensgrad 4 minus (---), og typisk vil det være flere/mange områder med tre minus (- - -).
Stor negativ konsekvens	Flere alvorlige konfliktpunkter for temaet. Typisk vil flere delområder ha konsekvensgrad 3 minus (- - -).
Middels negativ konsekvens	Delområder med konsekvensgrad 2 minus (- -) dominerer. Høyere konsekvensgrader forekommer ikke eller er underordnede.
Noe negativ konsekvens	Liten andel av strekning med konflikter. Delområder har lave konsekvensgrader, typisk vil konsekvensgrad 1 minus (-), dominere. Høyere konsekvensgrader forekommer ikke eller er underordnede.
Ubetydelig konsekvens	Alternativet vil ikke medføre vesentlig endring fra referansesituasjonen (referansealternativet). Det er få konflikter og ingen konflikter med høye konsekvensgrader.
Positiv konsekvens	I sum er alternativet en forbedring for temaet. Delområder med positiv konsekvensgrad finnes. Kun ett eller få delområder med lave negative konsekvensgrader, og disse oppveies klart av delområder med positiv konsekvensgrad.
Stor positiv konsekvens	Stor forbedring for temaet. Mange eller særlig store/viktige delområder med positiv konsekvensgrad. Kun ett eller få delområder med lave negative konsekvensgrader, og disse oppveies klart av delområder med positiv konsekvensgrad.

Figur 7 Kriterier for fastsettelse av konsekvens for hvert alternativ (Statens vegvesens håndbok V712 2018).

2.6 Samla belastning (kumulative effekter)

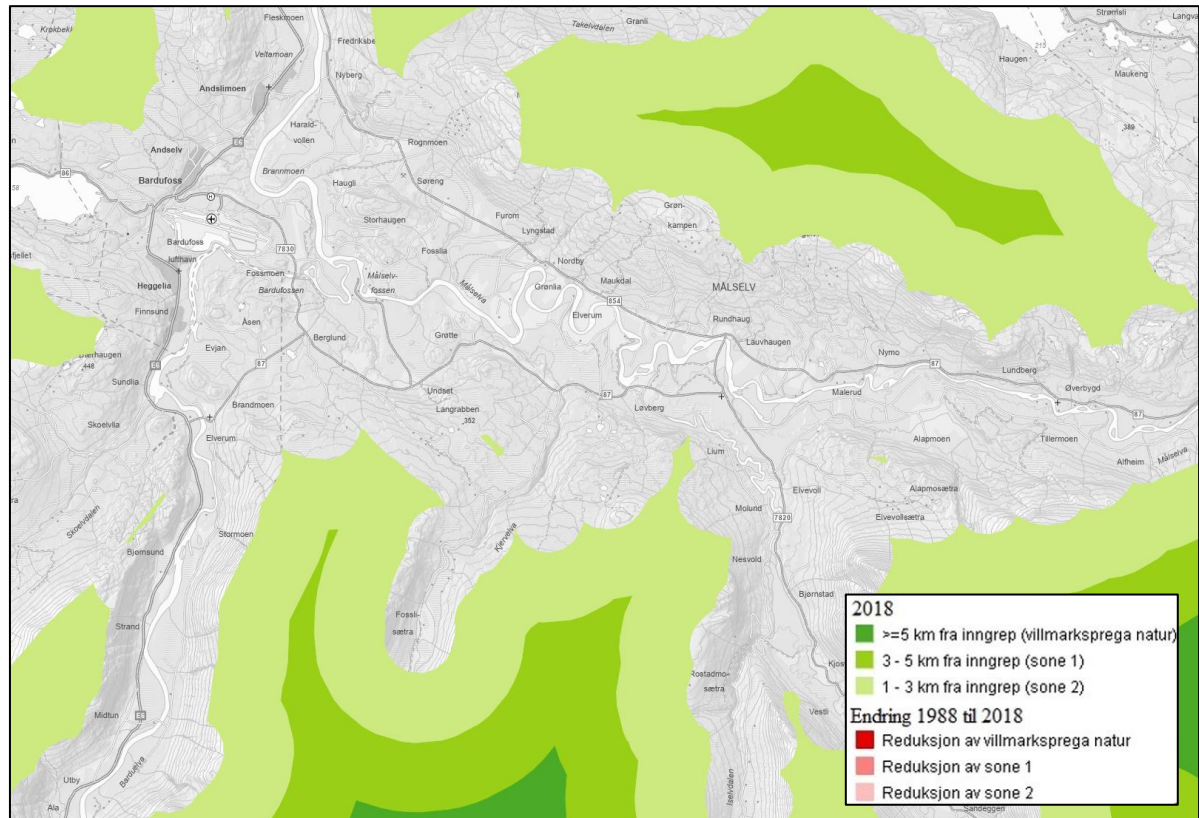
Konsekvensutredning for reindrift skal, ifølge forskrift om konsekvensutredninger § 21, vurdere de samlede virkningene av planer og tiltak innenfor det aktuelle reinbeitedistriktet. Per i dag finnes det ikke en standardisert metodikk for vurdering av samlet belastning på reindrift, og Håndbok V712 fanger ikke dette opp heller. I denne utredningen er vurderingen om samla belastning basert på tilgjengelig informasjon om tiltak og planer i Målselv kommune og erfaringsmessig skjønn.

Samla belastning for reinbeitedistrikt 20/29/30 Stállonjårga/Hjertind/Uhcanjårga/Altevatn/Fagerfjell og reinbeitedistrikt 15 Nuorta Sázza/Nord-Senja, skal vurderes ut fra planer og tiltak innenfor distriktsgrensene, som er deler av Målselv kommune.

3. NATURGITTE FORHOLD

Steinbruddet ligger i Målselv kommune som ligger sør i Troms og Finnmark fylke. I det nasjonale referansesystemet for landskap er Norge delt inn i 45 landskapsregioner. Målselv tilhører landskapsregion 34 indre bygder i Troms. Hovedformene i landskapet for 34 består av varierte landformer, stedvis stort relieff, åser og vidder, forrevent, alpint, flate dalbunner og U-daler og sidedaler. Bardu/Målselvdalen ses både større åsdrag og små- og storkupert vidde.

Målselv kommune har relativt lite arealer med inngrepsfri natur (INON) i nærheten av planområdet:

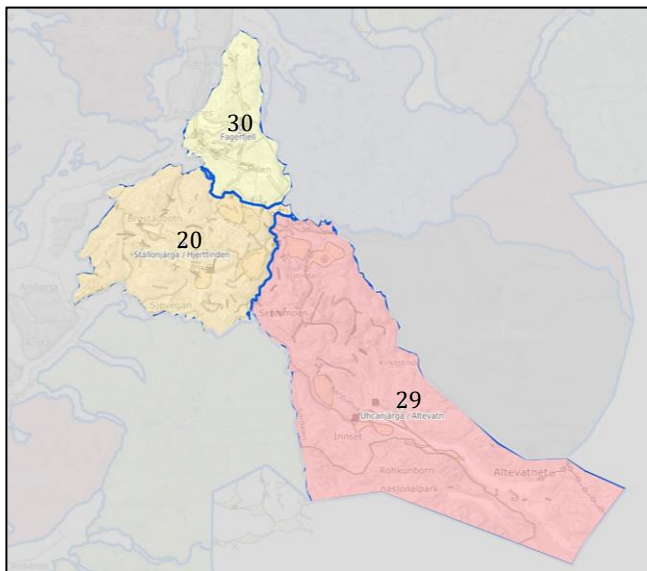


Figur 8 Inngrepsfri natur (INON). Kilde: Miljøatlas/Miljødirektoratet.

4. REINBEITEDISTRIKT 20/29/30 STÁLLONJÁRGA/HJERTTIND/UHCANJÁRGA/ALTEVATN/FAGERFJELL

4.1 Fakta om distriktet

Reinbeitedistrikt (RBD) 20/29/30 Stállonjarga/Hjerttind/Uhcanjarga/Altevatn/Fagerfjell er i deler av Målselv kommune, Bardu kommune, Salangen kommune, Dyrøy kommune, Sørreisa kommune, Senja kommune og Balsfjord kommune.



Ifølge ressursregnskap for reindriftsnæringen 2021/2022, har reinbeitedistriktet 2 siidaer med 9 siidaandeler, og totalt 40 personer tilknyttet distriktet. I distriktsstyret er alle siidaene representert og formann er Ante Johan Oskal. Distriktet har ulike beiter i de ulike områdene 20/29/30. På NIBIO er det registrert at i område 29 som planområdet ligger i er det vinterbeite og høstvinterbeite, i tillegg til flyttleier, trekkleier og oppsamlingsområder.

Denne utredningen vil hovedsakelig konsentrere seg om reindriften i området rundt og i planområdet. Det er likevel viktig å huske på at en reduksjon i beiteareal kan få ringvirkninger for hele distriktet, selv om avstandene er store. Dette vil bli presisert i kapittelet om samla belastninger.

Figur 9 Oversiktsskema over distriktet. Kilde: kilden.nibio.no

4.2 Årstidsbeiter og flytting

Informasjonen under er hentet fra kilden.nibio.no, driftsplanen for reinbeitedistriktet og intervju med distriktet.

Kalvingsområder

Distriktet har kalvingsområde i Matfjell-Veidfjell og Vakkerlødfjell området, Storlifjell området. Videre Ala, Grønnlifjellet, Steinvatn området og Vakkerfjell, Stellet, Ruvkevarri, Rundfjellet og Oksenormrådet og Børringen. Reinen kalver i mai/juni måned.

Sommerbeite

Sommerområdene er i hovedsak innenfor de samme områdene som vårbeitet. I hovedsak rundt Hjerttind – Sniptind, Middagsfjell, Gampen, Steinfjell, Stuararassa og Ala som blir benyttet, samt området mellom Rabbásdaen – Gumpen, områdene mellom Steinvatn, Skøvatn og Børringen.

Vårbeite

Rundt 1.mai flyttes flokken over E6 og Barduelva ved Elverumskrysset og inn i Hjerttindområdet fra Istindområdet. Ved ugunstige isforhold ved den tradisjonelle flyttveien ved Elverumskrysset, har distriktet benyttet flyttvei fra Istinden, via Stormyra og over Barduelva og E6 nede ved Sundlia. Hovedvårområdene for distriktet er området Matfjell, Middagsfjell, Gampen, Steinfjellet, Stuararassa, Rundfjell, Grønnlifjell Sundlifjell og Børringen området. Kletten/Istindområdet benyttes på ettervinteren, tidlig vår.

Høstbeite

Om høsten er det slaktesesong og brunsttid for reinen. Områdene i Hjerttind benyttes på ettersommeren - tidlig høst. I barmarks periode anses beiten som gode. Normalt samles flokken inn til Andsvatn i oktober/november, for slaktning og eventuelt skilling innad i distriktet, til flere vinter siidaer. Telling foretas også i forbindelse med dette arbeidet.

Reinen flyttes på beiter i Andsfjell området og på østsiden av Barduelven for førjulperioden. Høst og førjulsbeitene anses som gode.

Parringsområde

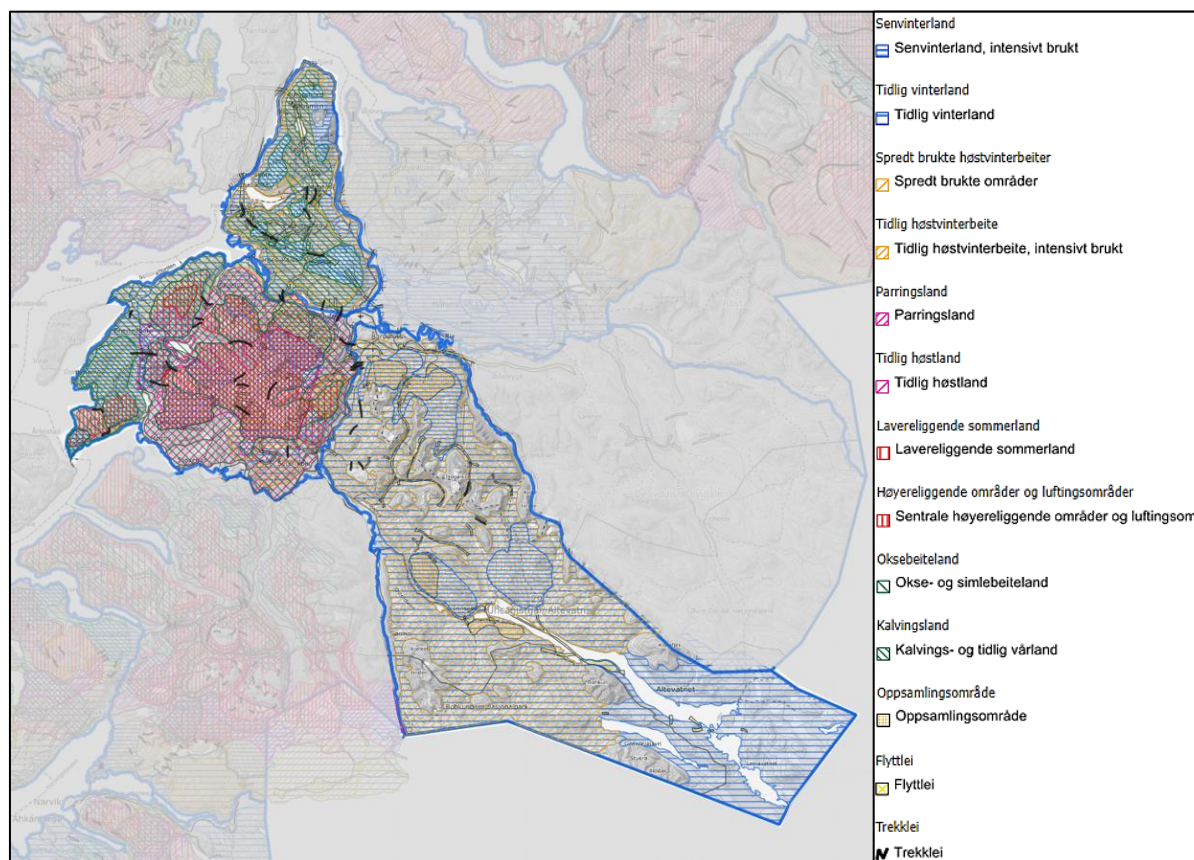
Høsten deles inn i tiden før og etter brunst. Brunstperioden varer fra midten av september til slutten av oktober. Parrings-områdene er sammenfallende med en stor del av høstbeiteområdene.

Vinterbeite

Distriktet bruker, alt etter beiteforholdene, Mannancearruområdet til vinterbeite fra januar til april. Svensk reindrift har brukt distriktets områder og har medført beiteslitasje på områdene. Områdene har vært nedtråkket (cigar) når de skal bruke områdene. Svensk reindrift har også satt opp gjerder og hytter ulovlig inne på deres områder. I tillegg har det vært en utstrakt bruk av barmarkskjøretøy inne på vinterbeitene. Dette har medført at Hjertind har blitt tvunget til å tilleggs-fore rein på beite. En åpning av resterende del av Fagerfjell distriktet, Lenvikhalvøya, som i dag er utelatt av distriktsinndelingen, vil kunne gi Hjertind en økt vinterkapasitet. Distriktet sliter med å finne alternative vinterbeiter og er derfor svært sårbar for arealinngrep og forstyrrelser på vinterbeiteområdene. Under vanskelige vinterforhold er det behov for tilleggs-foring, som vil si rundballer og kraftfôr.

Slakting og merking

Distriktet har et eget slakteri og videreforedlingsanlegg hvor det lages både tradisjonelle og nytviklede kjøttprodukter av høy kvalitet.



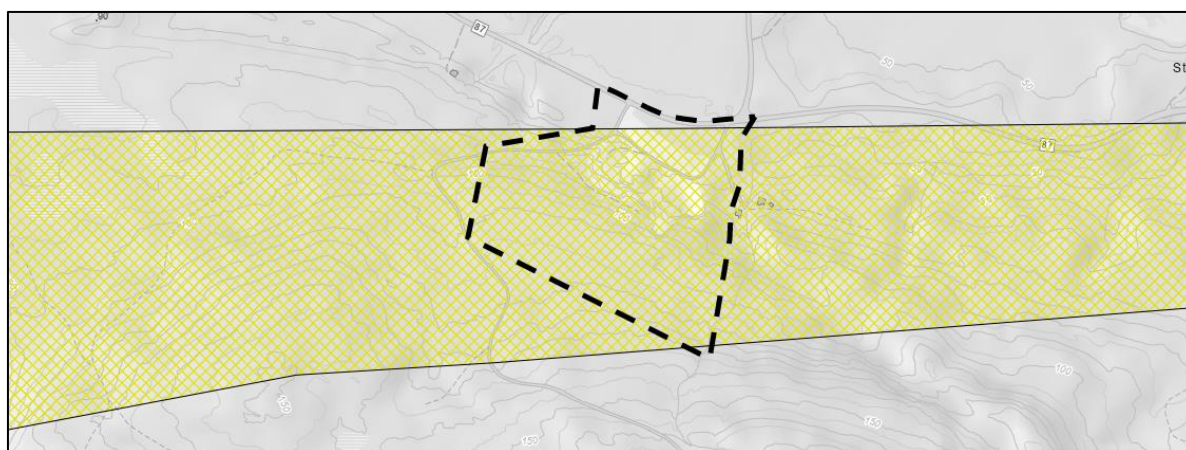
Figur 10 Oversiktskart over reindriftsinteressene til RBD 20/29/30 Stállonjårga/Hjertind/Uhcanjårga/Altevatn/Fagerfjell, med tegnforklaring. Kilde: Kilden/NIBIO

Flyttlei

Distriktet opplever at det blir færre og færre alternative flytt- og trekkleier som følge av arealinngrep, og dette får store negative konsekvenser for reindriften. Flytt- og trekkleier må derfor reguleres gjennom plan- og bygningsloven som spesialområder for reindrift.

Distriktet har to hovedflyttinger i løpet av året, om våren fra vinterbeite til vår- og sommerbeite, og om høsten, fra sommer- høstbeite til vinterbeite. Distriktets hovedflyttelei mellom sommer og vinterbeitene er ved Skoelvdalen-Elverums/Finnkroken området. For distriktet er det nødvendig at de resterende traseene som finnes til flytting, ikke ytterligere innskrenkes, slik at områdene i distriktet også kan brukes i fremtiden.

I aktuelle område er det lokalisert en tradisjonell flyttlei som allerede i 1913 ble beskrevet og inntegnet av «Renbeteskommissionen af 1913». Aktuelle flyttlei er lokalisert innenfor grensene til reinbeitedistrikt Uhcanjárga/Altevatn, som er en del av Hjerttind/Altevatn/Fargerfjell reinbeitedistrikts beiteareal. Distriktet benytter Uhcanjárga/Altevatn som vinterbeite med beitetiden 15.10 – 15.04. Statsforvalteren informerer om i deres innspill til reguleringsarbeidet at slik de kjenner til drift er bruken av området rundt Istindan og Kletten blitt mer vanlig i senere tid. Flyttleien derimot er ikke en del av deres driftsmønster slik de kjenner denne. Flyttleien er i nyere tid trukket frem av Nord-Senja reinbeitedistrikt som del av den flyttleien de vil være avhengig av hvis de skal gjennomføre en tradisjonell flytting, uten bruk av dyretransport i form av bil/pram, til avsatte vinterbeiter i Dividalen. Statsforvalteren har så langt ikke fått informasjon om at Nord-Senja reinbeitedistrikt har flyttet dyrene inn til Dividalen via denne flyttleien.



Figur 11 Flyttleia som går gjennom planområdet, markert med gult. Kilde: Kilden/NIBIO

4.3 Reintall

Ifølge ressursregnskapet 2020/2021 er øvre reintall for distriktet er 2250 dyr. Det faktiske reintallet i 2021/2022 var noe lavere per 31. mars, med 2223 dyr. Reintallet til distriktet har variert lite de siste 10 årene, med laveste antall i 2013/14 på 1758 dyr og høyeste antall i 2021/2022 med 2223 dyr. Flokksammensetningen var på 4 % okserein, 81 % simlerein og 14 % kalver i 2021/2022.

4.4 Reindriftsinteresser i plan- og influensområdet

På kilden/nibio er det registrert at selve planområdet inngår i reinbeitedistrikt 20/29/30 Stállonjárga/Hjerttind/Uhcanjárga/Altevatn/Fagerfjell sitt vinterbeite (tidlig vinterland) og høstvinterbeite (spredt brukte høstvinterbeiter) og det går en flyttlei gjennom planområdet.

Landbruksdirektoratet har følgende beskrivelse for tidlig vinterland, spredt brukte høstvinterbeiter og flyttlei:

Tidlig vinterland er områder hvor reinen oppholder seg tidlig i vintersesongen.

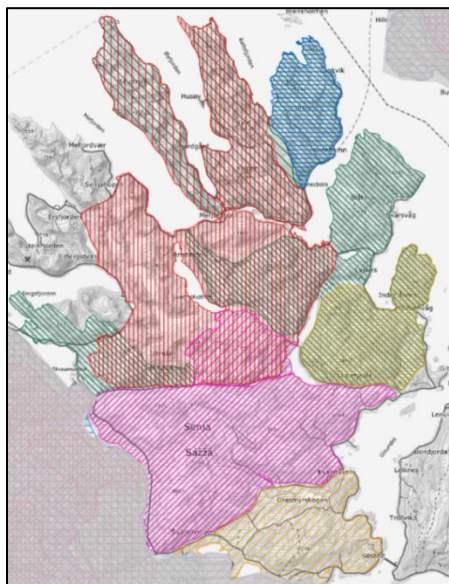
Spredt brukte høstvinterbeiter er områder i tilknytning til tidlig høstvinterbeite, og som reinen benytter mer spredt.

Flyttlei er lengre leier eller traséer i terrenget der reinen enten drives/ledes/føres eller trekker selv mellom årstidsbeitene. Også svømmelei inngår som flyttlei.

5. REINBEITEDISTRIKT 15 NUORTA SÁŽŽA / NORD-SENJA

5.1 Fakta om distriktet

Reinbeitedistrikt (RBD) 15 Nuorta Sážža / Nord-Senja ligger i Hillesøy, Berg og Lenvik herreder og omfatter den del av øya Senja som ligger nord for følgende grenser: Fra Strømsbotten gjennom Svandalen frem til Almenningsvatnet og derfra etter herredsgrensen mellom Lenvik og Tranøy herreder frem til Laksefjorden, hovedsakelig i deler av Senja.



Ifølge ressursregnskap for reindriftnæringen 2021/2022, har reinbeitedistriktet 2 siidaer med 3 siidaandeler, og totalt 9 personer tilknyttet distriktet. I distriktsstyret er alle siidaene representert og formann er Per Mathis Skum. Distriktet har sommer, høst, vinter og vårbeite på Senja, men har også vinterbeite i Dividalen. Vinterbeite i Dividalen er ikke merket på NIBIO. På NIBIO er det registrert en flyttleie som Statsforvalteren informerer om i innspill til reguleringsplanen at RBD 15 mulig vil bruke denne i fremtiden.

Denne utredningen vil hovedsakelig konsentrere seg om reindriften i området rundt og i planområdet. Dette kapittelet er derfor mindre detaljert enn kapittelet om RBD 20/29/30. Det er likevel viktig å huske på at en reduksjon i beiteareal eller flyttleie kan få ringvirkninger for hele distriktet, selv om avstandene er store.

Figur 12 Oversiktskart over reindriftsinteressene til RBD 15 innenfor deres markerte distriktsområde på Senja. Kilde: Kilden/NIBIO



Figur 13 Flyttleia som går gjennom planområdet, markert med gult. Kilde: Kilden/NIBIO

Flyttleie

I aktuelle område er det lokalisert en tradisjonell flyttleie som allerede i 1913 ble beskrevet og inntegnet av «Renbeteskommissionen af 1913». Aktuelle flyttleie er lokalisert innenfor grensene til reinbeitedistrikt Uhcanjárga/Altevatn, som er en del av Hjertind/Altevatn/Fargerfjell reinbeitedistrikts beiteareal. Statsforvalteren informerer om i deres innspill til reguleringsarbeidet at flyttleien er i nyere tid trukket frem av Nord-Senja reinbeitedistrikt som del av den flyttleien de vil være avhengig av hvis de skal gjennomføre en tradisjonell flytting, uten bruk av dyretransport i form av bil/pram, til avsatte vinterbeiter i Dividalen. Statsforvalteren har så langt ikke fått informasjon om at Nord-Senja reinbeitedistrikt har flyttet dyrene inn til Dividalen via denne flyttleien.

5.2 Reintall

Ifølge ressursregnskapet 2020/2021 er øvre reintall for distriktet er 251 dyr. Det faktiske reintallet i 2021/2022 var noe høyere per 31. mars, med 271 dyr. Reintallet til distriktet har variert en del de siste 10 årene, med laveste antall i 2020/2021 på 251 dyr og høyeste antall i 2012/2013 med 658 dyr. Flokksammensetningen var på 8 % okserein, 79 % simlerein og 13 % kalver i 2021/2022.

5.3 Reindriftsinteresser i plan- og influensområdet

Det er som nevnt tidligere registrert på kilden/nibio at i selve planområdet går det en flyttleie som RBD 15 muligens kommer til å bruke i fremtiden.

6. VURDERING AV VERDI

6.1 Innledning

Med verdivurdering menes en vurdering av hvor verdifullt et område eller miljø er. Det er gjort verdivurderinger av de områder som inngår i planområdet og influensområdet. Verdivurderingen inneholder delområder innenfor planområdet og influensområdet som datagrunnlaget har gitt grunn til å kategorisere.

6.1.1 Datagrunnlag

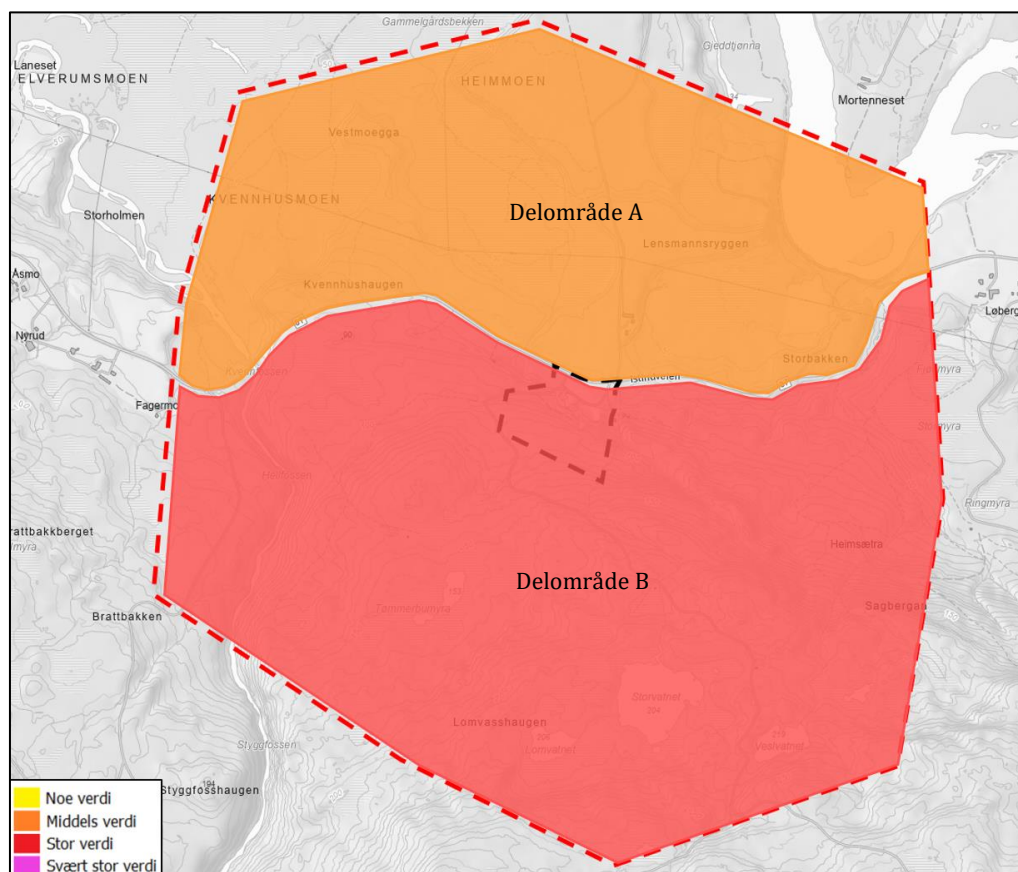
Datagrunnlaget utgjøres av offentlige databaser, møter/dialog med berørte distrikter, befaring, regionale/statlige myndigheter og Målselv kommune, innspill i planprosessen og lokalkunnskap.

For oversikt over gjerder, anlegg, trekk- og flyttleier, årstidsbeiter mm., er NIBIOs karttjeneste Kilden benyttet. Informasjonen er supplert med offentlig informasjon fra blant annet Statsforvalteren i Troms og Finnmark, Troms og Finnmark fylkeskommune og Landbruksdirektoratet, samt distriktsplanen for distriktet. I tillegg har møte og dialog med reinbeitedistriktet vært svært viktig i datainnhenting.

01.02.2023 ble det gjennomført et fysisk møte med reinbeitedistrikt 20/29/30 i Målselv og 09.02.2023 ble det gjennomført et møte på telefon med reinbeitedistrikt 15 som omhandlet deres bruk av området og om tiltaket kan påvirke deres drift. Distriktene har vært tilgjengelige for supplerende informasjon og dialog i forbindelse med dette arbeidet.

6.1.2 Inndeling i delområder

Områdeinndelingen er gjort på bakgrunn av verdivurderingen som følger i de neste underkapitlene, som er en følge av møtene med reinbeitedistriktene og informasjon fra NIBIO/kilden. Arealer nord for fylkesveien er vurdert som middels viktig for reindrifta på bakgrunn av blant annet bebyggelse. Arealet sør for fylkesveien er vurdert å ha stor verdi. Områdeinndelingen er vist i figuren under.

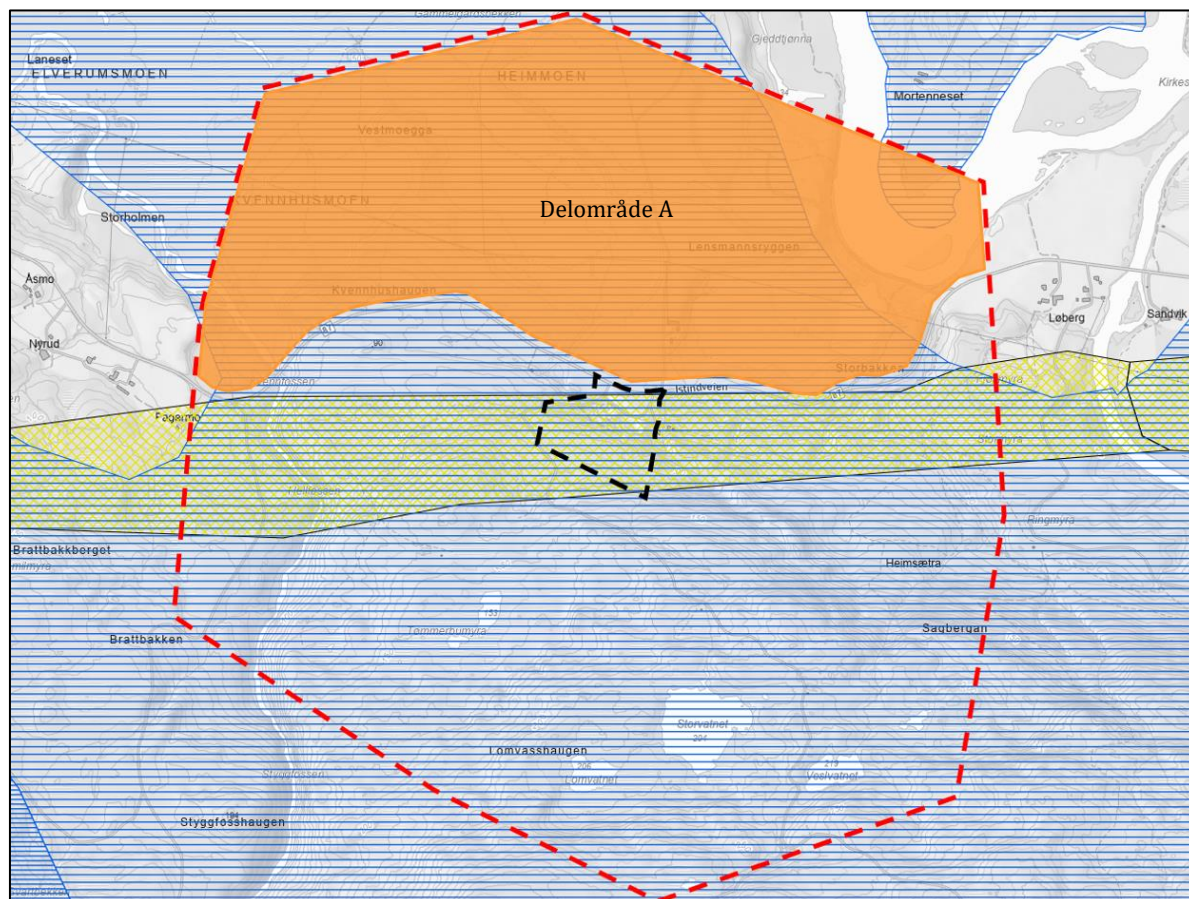


Figur 14 Delområde A vist med oransje farge (middels verdi). Delområde B vist med rød farge (stor verdi). Planområdet vist med svart stiplet linje. Influensområdet vist med rød stiplet linje.

6.2 Verdivurdering av delområdene

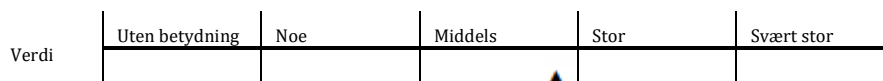
6.2.1 Delområde A

Deler av området er betegnet som høstvinterbeite – spredt brukte høstvinterbeiter og vinterbeite – tidlig vinterland i NIBIOs karttjeneste Kilden.



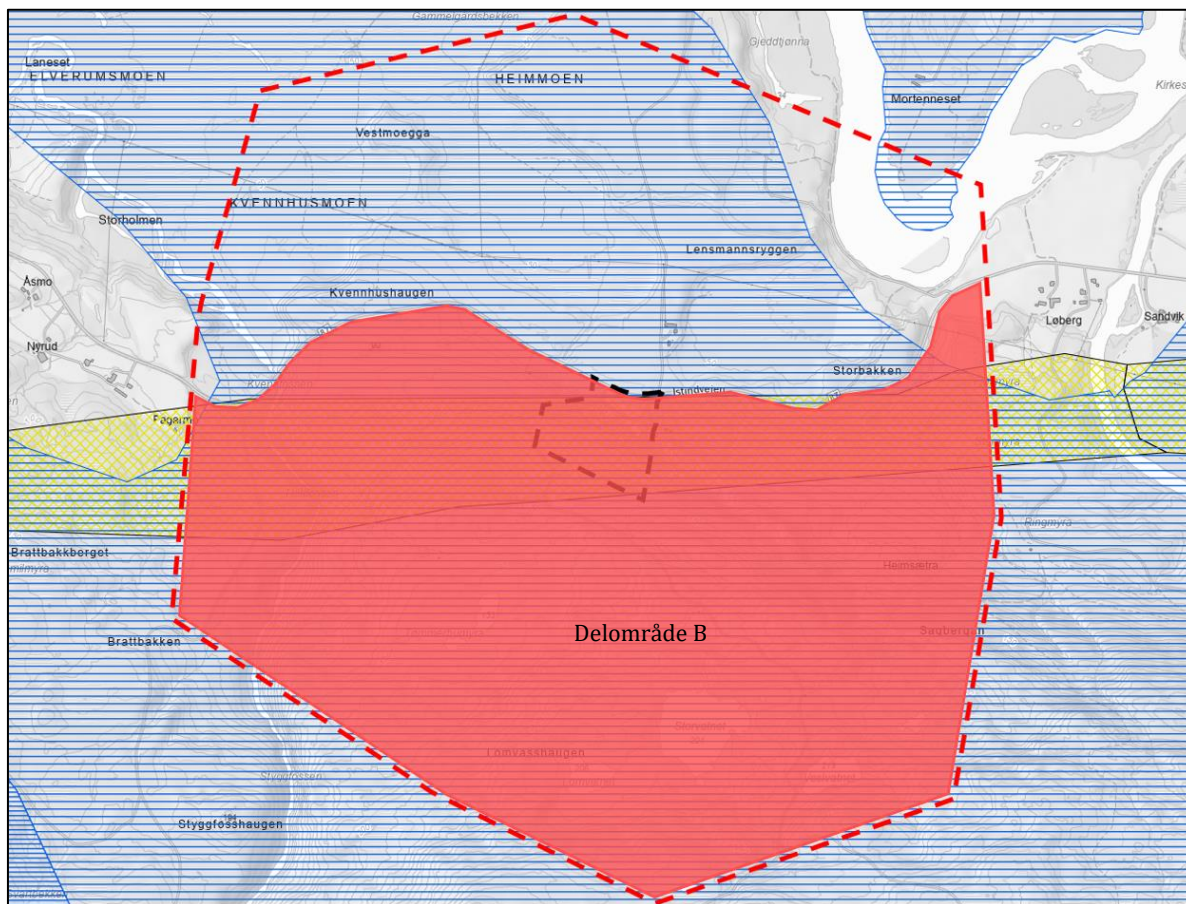
Figur 15 Delområdet A er vist med oransje farge. Vinterbeite vist med blå skravur og flyttleia vist i gult. Kilde: Kilden/NIBIO

RBD 20/29/30 bruker dette området som vinterbeite, men de bruker området på sørsiden av fylkesveien mer enn dette området. Delområdet omfatter fylkesveien, skog, jorder og bebyggelse. RBD 15 har ikke brukt dette området på flere år, men det kan hende at de kommer til å bruke dette i fremtiden som en del av flytting. På bakgrunn av denne informasjonen, og verdikriteriene i Tabell 1 i kapittel 3.3, vurderes verdien av delområde A til å ha middels verdi for reindrift.



6.2.2 Delområde B

Delområde B er betegnet som høstvinterbeite – spredt brukte høstvinterbeiter og vinterbeite – tidlig vinterland, i tillegg er det registrert at det går en flyttlei gjennom området i NIBIOs karttjeneste Kilden. Planområdet inngår i dette delområdet.



Figur 16 Delområdet er vist med oransje farge. Sommerbeite vist med rød skravor og trekkleiet er vist med svart strek. Kilde: Kilden/NIBIO

RBD 20/29/30 bruker dette området til vinter- og høstvinterbeite i perioden 15 oktober til 1 mai. Reinen beiter til kanten av bruddet. Statsforvalteren informerer om i innspill til reguleringsplanen at RBD 15 muligens vil bruke flyttleien som er registrert på NIBIOs karttjeneste Kilden i fremtiden til å flytte reinen fra Senja til Dividalen. På bakgrunn av verdikriteriene i Tabell 1, vurderes verdien av delområde B til å ha svært stor verdi for reindrift.

Verdi	Uten betydning	Noe	Middels	Stor	Svært stor
					▲

7. VURDERING AV PÅVIRKNING

7.1 Innledning

I det følgende gis en vurdering av påvirkningen de planlagte tiltakene medfører delområdene som er verdivurdert over. Påvirkning er et uttrykk for endringer som tiltaket/planforslaget vil medføre på et delområde, og endringene kan være både positive og negative.

Som i verdivurderingen er vurderingen av påvirkning innenfor hvert delområde først foretatt tematisk, og deretter gitt samlet for hvert delområde.

Påvirkningen vurderes i forhold til referansesituasjonen (nullalternativet). Vurderingen bygger på kunnskap om verdiene i delområdene, kunnskap om tiltakets fysiske utforming og kunnskap om hvordan tiltaket påvirker verdiene i delområdene. Vurdering av påvirkning angis på en glidende skala fra ødelagt/sterkt forringet til forbedret, som vist i metodekapitlet over.

7.2 Nullalternativet (referansesituasjon)

Nullalternativet beskriver forholdene framover dersom tiltaket ikke detaljreguleres. Referansesituasjonen tar utgangspunkt i dagens situasjon. Reindriftsinteressene identifisert og verdisatt over vil altså ikke forringes dersom oppgradering av eksisterende steinbrudd ikke realiseres.

Nullalternativet har per definisjon konsekvensen 0. Konsekvensen for delområdene illustrer derfor tiltakets påvirkning på området målt opp mot referansesituasjonen.

Siden det ikke er en reguleringsplan for selve tiltaket, er det ikke krav om blant annet sikring, avslutting og andre viktige elementer som bør være på plass ved et steinbrudd. Dette kan Selv om nullalternativet har konsekvensen 0, er det

7.3 Påvirkningsvurdering av delområder

7.3.1 Delområde A

Delområdet vil ikke bli berørt av tiltaket, og kan brukes av reindriften som normalt. Reinen kan reagere på støy og aktivitet fra steinbruddet når det er maskiner eller når det sprenges.

Samlet sett vurderes det at tiltaket vil medføre ubetydelig endring for reindriften i delområdet.

Påvirkning	Sterkt forringet	Forringet	Noe forringet	Ubetydelig endring	Forbedret
				▲	

7.3.2 Delområde B

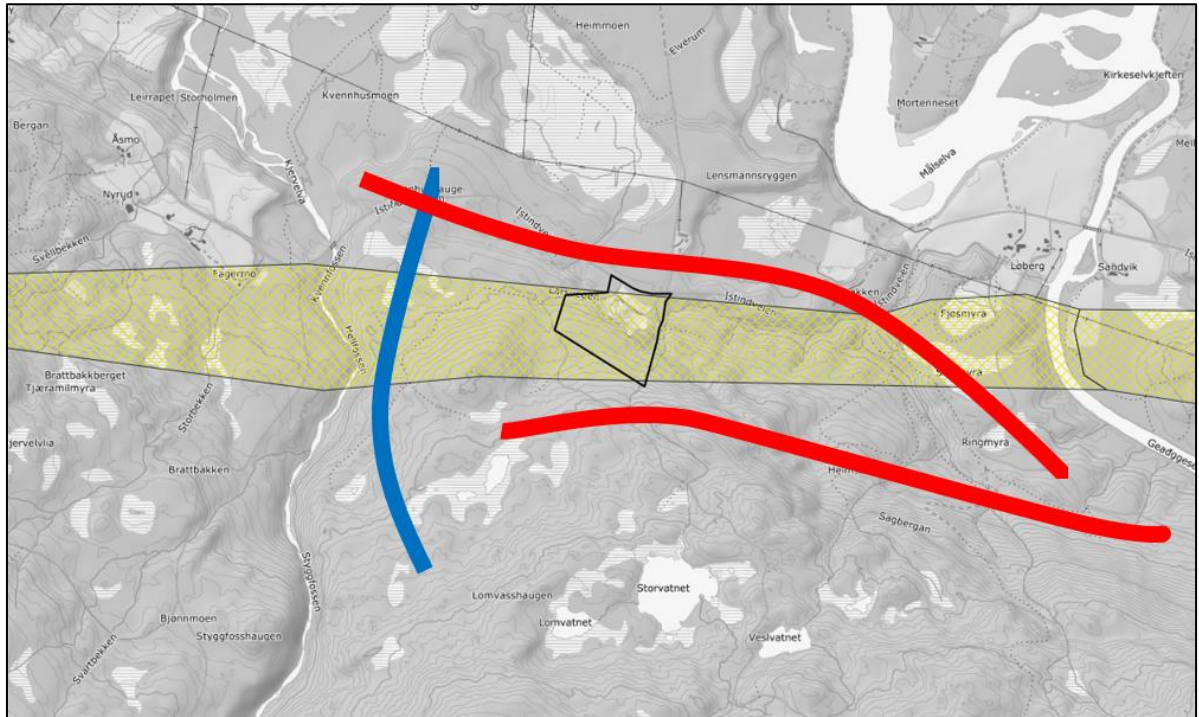
Innenfor dette delområdet vil det bli en del terrenginngrep og arealbeslag når steinbruddet utvides pga. masser som tas ut. RBD 20/29/30 forteller at reinen beiter inntil bruddet og at de ikke bruker å flytte reinen i dette området pga. mye skog. De forteller også at det ikke foregår kalving i dette området, så dette er ikke et kritisk område hvor simer og kalver trenger ro. Reinbeitedistriktene forteller at de ikke har noe imot steinbruddet og utvidelsen av dette. I forbindelse med tiltaket skal det ikke gjøres tiltak på selve fylkesveien, annet enn å etablere ny adkomst med bedre sikt til steinbruddet.

RBD 20/29/30 forteller at de ønsker å kunne parkere biler og utstyr de trenger når reinen er i dette området, da de bruker veien som går på vestsiden av steinbruddet opp til fjellet. De ønsker også å plassere en forsilo i planområdet,

slik at den er lett tilgjengelig dersom det er behov for å fore reinen. Dette vil det bli tilrettelagt for i reguleringsarbeidet. Som følge av tiltaket må området rundt steinbruddet sikres, slik at reinen eller folk ikke faller ned i steinbruddet.

RBD 20/29/30 forteller at de ikke bruker registrert flyttlei (gul) da det er bratt og for mye skog i dette området til å flytte. De bruker området markert med blått i figuren under til flytting over fylkesveien og ned mot Målselva. De mener også at området markert med rødt i figuren under er områder som er bedre egnet til flytting pga. blant annet terreng og skog. RBD 15 forteller at de ikke har brukt dette området på lang tid og at de er enige med RBD 20/29/30 sin vurdering om at flytting langs flyttleia ikke er det den beste løsningen pga. terrenget og den tette skogen. De mener at RBD 20/29/30 sin vurdering om flytting langs det området som er markert rødt, er den beste løsningen for flytting.

Selv om reinbeitedistriktene ikke bruker markert flyttlei, kan det være behov for å bruke denne i fremtiden. Avbøtende tiltak vil tilrettelegges for at flyttleia skal kunne brukes dersom det vil være behov for det. Det skal tilrettelegges for at det skal være mulig å bruke flyttleia etter at steinbruddet er avsluttet.



Figur 17 Områder hvor det er mulig å drive en reinflokk forbi tiltaket.

Samlet sett vurderes det at utbyggingen vil medføre noe forringet til ubetydelig endring for reindriften i delområdet.

Påvirkning	Sterkt forringet	Forringet	Noe forringet	Ubetydelig endring	Forbedret
			▲		

8. KONSEKVENSVURDERING

8.1 Sammenstilling av konsekvens

Planforslaget bygger ned deler av området innenfor plangrensa. Dersom det må flyttes i markert flyttlei, legger planen opp til at det skal tilrettelegges for dette. Det skal tilrettelegges for at området skal kunne brukes til flyttlei når anlegget avsluttes.

Delområde B har størst verdi for reindrifta, da dette er det mest brukte området. Delområde B vurderes å bli noe forringet til ubetydelig endret på bakgrunn av tiltaket. Delområde A vurderes å ha ubetydelig endring på grunn av tiltaket.

Konsekvensvurderingen for delområdene er gjort gjennom å sammenstille verdi og påvirkning i konsekvensvifta (figur 6). Resultatet er gjengitt i tabell 3.

Tabell 3 Sammenstilling av konsekvensvurderingen.

Delområde	Nullalternativ	Utbyggingsalternativ
A	Ingen (0)	Ubetydelig konsekvens (0)
B	Ingen (0)	Noe negativ konsekvens (-)
Avveining		Delområde B tillegges mest vekt ettersom området vil bli bygget ned og bruk av planområdet må opphøre til det avsluttes.
Samlet vurdering	Ingen konsekvens	Noe negativ konsekvens
Rangering	1	2
Forklaring til rangering	Nullalternativet har mindre negativ konsekvens enn utbyggingsalternativet.	
Beslutningsrelevant usikkerhet	Liten	Liten

Den samlede konsekvensgraden av utbyggingen/planforslaget vurderes som **noe negativ til ubetydelig**.

8.2 Usikkerhet

Datagrunnlaget som inngår i utredningen anses som tilfredsstillende og påkaller ingen særlige usikkerheter som etter vår vurdering skulle kunne føre til at konsekvensvurderingene for dette temaet blir annerledes. Dersom støyende aktivitet, herunder sprenging og anleggsarbeid, blir hyppigere enn det denne konsekvensutredningen har tatt utgangspunkt i, vil konsekvensen for reindrifta bli mer negativ. Usikkerhet vurderes ikke å ha nevneverdig påvirkning for resultat og funn i denne utredningen.

9. SAMLA BELASTNINGER

Reinbeitedistriktene har uttrykt at de ikke er negative til tiltaket på grunn av at de blant annet ikke bruker dette området til flytting av rein og de bruker andre områder til flytting pga. vegetasjon og terrenget.

En viktig faktor for at tiltaket ikke skal ha negativ konsekvens for reindriften er at det ikke er mye støy og aktivitet i en lengere periode i steinbruddet når reinen oppholder seg i nærheten som gjøre at reinen påvirkes negativt. I tillegg er økt menneskelig aktivitet en faktor som kan ha negativ konsekvens. Det er ønske om å tilrettelegge for parkering ved steinbruddet i forbindelse med friluftaktiviteter på fjellet sør for steinbruddet. Dersom det blir mye aktivitet her, kan det forstyrre reinen. Det er derfor viktig at det opprettholdes dialog mellom tiltakshaver og reinbeitedistriktet, når det skal sprenges. Det planlagte tiltaket vil ikke medføre stor reduksjon i beiteareal, da steinbruddet har vært der i flere år. Distriktet kan indirekte miste beiteareal dersom støy og rystelser blir for sjenerende.

Planens konsekvenser for den markerte flyttleiens funksjonalitet vurderes å være stor på grunn av tiltaket, men fordi reinbeitedistriktene ikke bruker dette området til flytting på grunn av terreng og vegetasjon og har andre områder de bruker til dette, vurderes konsekvensen som liten. Når steinbruddet avsluttes er det krav om at det avsluttes i henhold til driftsplanen og da kan det være mulig å bruke dette området igjen.

På bakgrunn av kunnskapsgrunnlaget vurderes det at den samla belastninga for reindriften vil være noe negativt på grunn av arealbeslag. Det planlagte anlegget vil ikke medføre en stor reduksjon i beiteareal, da steinbruddet har vært der i flere år. Det er også aktivitet i området knyttet til friluftsliv. Støy fra sprenging og anleggsmaskiner kan påvirke reinens bruk av området. Det er derfor viktig med god dialog med reinbeitedistriktene for å sikre minst mulig konflikt når dette skjer.

Det vurderes at distriktene driver på en bærekraftig måte. Det er likevel viktig at utbyggingssaker vurderes og drøftes med distriktene, slik at de kan fortsette å drive på en bærekraftig måte uten et stort press fra utbygginger, inngrep og tiltak.

Reguleringsplanen vil sikre at RBD 20/29/30 får adgang til å benytte deler av området som parkering og lagring av utstyr/forsilo. Dette er i tråd med reinbeitedistriktets innspill.

10. AVBØTENDE OG KOMPENSERENDE TILTAK

Det er viktig å vurdere justeringer som reduserer negative virkninger. Utreder kan foreslå avbøtende eller kompensierende tiltak. Det gjøres oppmerksom på at planforslaget har innbakt i seg tiltak og føringer med formål å, direkte eller indirekte, fremme reindriftsinteressene og dempe negative virkninger av planen. Dette er da en del av planen og skal ikke behandles som avbøtende eller kompensierende tiltak.

Det foreslås, utover planforslaget, at følgende tiltak vurderes som avbøting:

- Det er spesielt viktig å ha en dialog med distriktet når det skal sprenges og dersom det planlegges andre støyende aktiviteter.
- Det bør helst sprenges i perioden mellom 2. mai- 10. oktober, da reinbeitedistriktene ikke er i området.
- Steinbruddet må sikres med for eksempel gjerder, slik at reinen ikke kommer til skade.
- Tillate reinbeitedistriktene å parkere, lagre utstyr og plassere en forsilo i planområdet på nordsiden av steinbruddet som de kan bruke når reinen er i området.
- Dersom det vil være behov for å bruke markert flyttleie, skal det tilrettelegges for at dette skal være mulig.
- Det skal tilrettelegges for at det skal være mulig å bruke flyttleie etter at steinbruddet er avsluttet.

11. MILJØOPPFØLGNING OG FØR-/ETTERUNDERSØKELSER

Det er vår vurdering av datagrunnlaget som inngår i utredningen og vurderingene som er gjort er godt faglig fundamentert. Grunnlaget tilfredsstiller formålet med utredningen og det vurderes at det ikke er behov for videre undersøkelser før gjennomføring av planen.

Det er imidlertid svært viktig at tiltakshaver opprettholder dialogen med distriktet, både i plan og anleggsfasen.

12. KILDER OG REFERANSER

- Anker Rasch, C. (2017) *Samlet belastning og reindrift: En studie av effekter av utbygging i Ildgruben reinbeitedistrikt*. Masteroppgave. Ås: Norges miljø- og biovitenskapelige universitet
- Forskrift om konsekvensutredninger. *Forskrift 21. juni 2017 nr. 854 om konsekvensutredninger*
- Landbruksdirektoratet, avdeling reindrift (2022) *Ressursregnskap for reindriftsnæringen: Reindriftsåret 1. april 2021 – 31. mars 2022*. Rapport nr. 44/2022
- Statens vegvesen, Vegdirektoratet (2018) *Håndbok V712 Konsekvensanalyser*
- NIJOS (2005), Rapport, *Nasjonalt referansesystem for landskap - Beskrivelse av Norges 45 landskapsregioner*
- Troms og Finnmark fylkeskommune (2018) *Regional plan for reindrift i Troms 2018–2030*

Nettkilder

- www.atlas.nve.no (NVE Atlas)
- www.kilden.nibio.no (Kilden/NIBIO)
- www.miljoatlas.miljodirektoratet.no (Miljøatlas/Miljødirektoratet)
- www.snl.no (Store norske leksikon)
- www.ssb.no (Statistisk sentralbyrå)

Muntlige kilder

- Reinbeitedistrikt 20/29/30 v/styreleder Ante Johan Oskal og styremedlem Helge Oskal, fysisk møte den 01.02.2023.
- Reinbeitedistrikt 15 v/styreleder Per Mathis Skum, telefonsamtale 09.02.2023