



m å s e l v
- mulighetslandet -

TRAFIKKSIKKERHETSPLAN

2016 – 2025 del 1

Del 1 = Generell del, handlingsplan for holdningsskapende tiltak og driftstiltak

Del 2 = Handlingsplan for fysiske investeringstiltak

Måselv har mange muligheter – sammen tar vi dem i bruk

Gevinsten av et godt trafikksikkerhetsarbeid er trygge innbyggere, bedre trivsel, gode rollemodeller, mer penger til disposisjon og godt omdømme Dette får vi til sammen..

Vedtatt av kommunestyret .15. – sak /15

INNHOLDSFORTEGNESLE

Pkt.	Tekst	Side
1.	Forord	3
2.	Sammendrag	3
3.	Innledning	4
3.1.	Historikk	4
3.2.	Organisering	4
3.3.	Samarbeidspartnere	5
4.	Forankring av trafikksikkerhetsarbeidet	5
4.1.	Nasjonal tiltaksplan for trafikksikkerhet på veg for Troms	5
5.	Ulykkesituasjon/ - utvikling i Målselv kommune	6
5.1.	Analyse av ulykkene	7
5.2.	Trafikkulykker og samfunnsøkonomiske kostnader	7
6.	Trafikksikker kommune	8
7.	Visjon, mål og strategi for trafikksikkerhetsarbeidet i Målselv kommune	8
7.1.	Visjon	8
7.2.	Mål	8
7.3.	Strategi	8
8.	Vegsystemer, veieiere og utfordringer i kommunen	9
9.	Tiltak	9
9.1.	Målselv som trafikksikker kommune	9
9.1.1.	Målselv kommunes rolle og ansvar som barnehageeier	10
9.1.2.	Målselv kommunes rolle og ansvar som skoleeier	11
9.1.3.	Målselv kommunes rolle og ansvar som arbeidsgiver	12
9.1.4.	Målselv kommune som ansvarlig for innbyggernes helse og trivsel	12
9.1.5.	Målselv kommune som ansvarlig vegeier (omfatter også fortau og gang-/sykkelveger)	13
10.	Økonomi	14
11.	VEDLEGG	15
11.1.	Utdrag fra aktuelle lover og forskrifter	15

1. Forord

Folk bor og ferdes i kommunen, der skjer det også trafikkulykkene. Trafikksikker Målselv skal bevisstgjøre og begeistre, men først og fremst bidra til å forebygge ulykker og redde liv.

Trafikksikkerhetsplanen del 2016 – 25 vil danne grunnlaget for videreføring av trafikksikkerhetsarbeidet i Målselv kommune.

Planen består av del 1, som inneholder generelle verdier og holdningsskapende tiltak (dette dokumentet) og del 2 som er en **Handlingsplan for fysiske trafikksikkerhetstiltak**. Del 1 rulleres hvert 10. år mens del 2 rulleres årlig samtidig med kommunens økonomiplan..

Trafikksikkerhetsarbeid for alle trafikantgrupper er viktige folkehelseiltak. Helseperspektivet, som er et satsingsområde i kommuneplanens samfunnsdel, er også en del av trafikksikkerhetsarbeidet i kommunen. Det er derfor viktig å sikre politisk oppfølging med hensyn til ressurstilgang, og at tiltakene blir gjennomført.

2. Sammendrag

Planen har som målsetting å redusere risikoen for at kommunens innbyggere skal bli drept eller skadd i trafikken uavhengig av trafikkveksten.

I innkomne innspill fra innbyggere, skoler, barnehager mfl. har fysiske tiltak dominert i stor grad. Men i trafikksikkerhetsarbeidet er det også viktig å satse på ikke-fysiske tiltak som holdningsskapende arbeid, framfor å prioritere omfattende og kostnadskrevede fysiske tiltak. Dette prinsippet er videreført i del 1 og har derfor høy prioritet, jfr. pkt 9.

Trafikksikkerhetsplanen er forankret i kommuneplanens samfunns- og arealdel og ressurser til trafikksikkerhetsarbeid skal synliggjøres i kommunens økonomiplan. De største kostnadene er naturlig nok kostnader til fysiske trafikksikkerhetstiltak, men øvrige kostnader er hovedsakelig tidsressurser som må prioriteres i kommuneorganisasjonen.

I **Handlingsplan for fysiske trafikksikkerhetstiltak (del 2)** er det lagt inn tiltak som er prioritert etter planens satsningsområde og mål. Tiltakene vil i hovedsak gjennomføres med tilskudd fra fylkeskommunen eller andre eksterne bidragsytere, samt kommunale bevilgninger.. I handlingsplanen er det skilt mellom tiltak på kommunale veier, og tiltak som omfatter riks- og fylkesveier.

For planperioden er følgende områder valgt som **satsningsområder**.

- **Holdningsskapende tiltak**
- **Kommunes rolle som arbeidsgiver**
- **Oppgradering av skilting og merking av kommunale veier**
- **Rydding av vegetasjon for siktbedring og reduksjon av elgpåkjørsler**
- **Skille mellom «harde» og «myke» trafikanter (del 2)**

3. Innledning

3.1 Historikk

Denne planen er en videreføring av trafikksikkerhetsplaner for Målselv kommune. Planene har hatt som mål å være et styringsverktøy for et målrettet trafikksikkerhetsarbeid. Dette er langt på vei oppnådd. De største utfordringene har vært å få til god og gjennomgående forankring i hele kommuneadministrasjonen, samt finansiering av ikke-fysiske tiltak. Samordning av kommunens trafikksikkerhetsplan med overordnede planer, spesielt Troms fylkes trafikksikkerhetsplan, nå del av Regional Transportplan, er vektlagt i arbeidet. Dette for å sikre en «rød tråd» i planene, fra nasjonalt til lokalt nivå. Denne strategien vil bli videreført og forsterket. Spesielt fordi de nasjonale føringene er blitt tydeligere og mer konkrete, bl.a. gjennom «Nasjonal tiltaksplan for trafikksikkerhet på veg».

3.2 Organisering og forankring av trafikksikkerhetsarbeidet i Målselv kommune

Det overordnede trafikksikkerhetsarbeidet er forankret hos ordføreren på vegne av kommunestyret.

Ansvar for planlegging og gjennomføring er forankret hos rådmannen. Dette for å synliggjøre at alle kommunens enheter må ta sin naturlige del av ansvaret. Det er av avgjørende betydning for trafikksikkerhetsarbeidet at den enkelte enhetsleder sørger for at egne tiltak i planen blir gjennomført.

Rådmannen skal derfor nedsette et tverrfaglig ”trafikksikkerhetsutvalg” (RÅTU) som skal ha representanter fra helse, teknisk, skole, barnehage, kultur, og politi. Rådmannen peker ut leder for utvalget, enhet VARV har sekretariatsansvar. Leder kaller inn utvalges møter.

Det avholdes minimum 2 møter i RÅTU (februar og september) hvert år,

I møtene behandles:

- Innspill fra etater, organisasjoner og publikum, for søknader til fylke om midler til fysiske og ikke fysiske tiltak.
- Evaluering av utførte tiltak/prosjekter.
- Planrullering.
- Sjekkliste (i septembermøte etter barnehage og skolestart) – oppfølging av eventuelle avvik.

Utvalget utarbeider årsmelding som skal inngå som en del av kommunens årsmelding.

Parallelt med utarbeidelsen av kommunens plan for neste periode (2016 – 2025), er også ny Nasjonal tiltaksplan for trafikksikkerhet og Regional Transportplan for Troms ferdigstilt (2014 – 2023). Mange av tiltakene i denne planen er derfor en videreføring av nasjonale og fylkeskommunale forventninger til det kommunale trafikksikkerhetsarbeidet. Dette skal sikre den «røde tråden» i arbeidet, fra nasjonalt til kommunalt nivå.

3.3 Samarbeidspartnere

Et godt trafikksikkerhetsarbeid er avhengig av gode samarbeidspartnere. Målselv kommune skal ha et godt og aktivt samarbeid med Troms fylkes trafikksikkerhetsutvalg og Trygg Trafikk i Troms. Fylkeskommunen og Trygg Trafikk kan gi verdifull støtte og bidrag i trafikksikkerhetsarbeidet – herunder råd, veiledning, kursing, materiell og økonomisk tilskudd. Politiet og Statens vegvesen skal brukes som høringsparter. De vil kunne bidra med innspill til skilting, vegprosjekter, refleksdager osv.

4. Forankring av trafikksikkerhetsarbeidet

Både staten, fylkeskommunen og kommunen har et felles mål som er å

- **REDUSERE ANTALL DREPTE OG HART SKADDE I TRAFIKKEN**

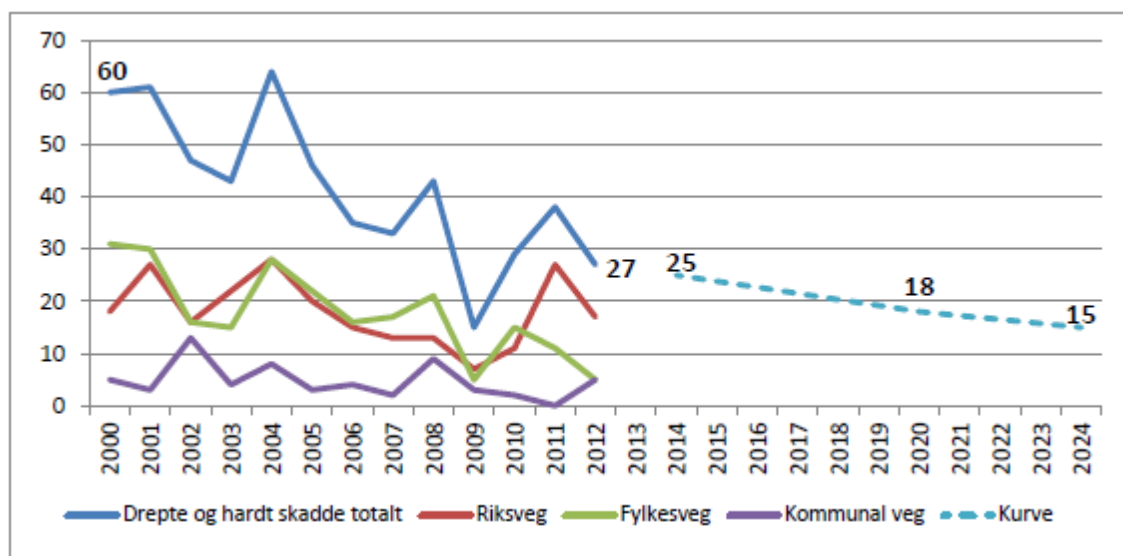
Mål og beskrivelser av tiltak finnes blant annet i

Nasjonal transportplan	Fylkeskommunal handlingsplan for aktiv transport
Nasjonal sykkel- og gåstrategi 2010-2019	Kommuneplanens samfunnsdel
Nasjonal tiltaksplan for trafikksikkerhet på veg 2014-2017 for Troms	Trafikksikkerhetsplan for Målselv kommune
Regional transportplan for Troms 2014-2023	
Ungdommens Transportplan for Troms	

4.1 Nasjonal tiltaksplan for trafikksikkerhet på veg 2014-2017 for Troms

Tiltaksplanen er bygd opp omkring en strategi bestående av fire nivåer: nullvisjonen, etappemål, tilstandsmål og tiltak. Det vil være en naturlig konsekvens i det kommunale trafikksikkerhetsarbeidet å videreføre og forsterke tilstandsmål.

Figur 1 – Utvikling av drepte og hardt skadde for i Troms 2000-2012 og forslag til målkurve for utviklingen fram til 2024

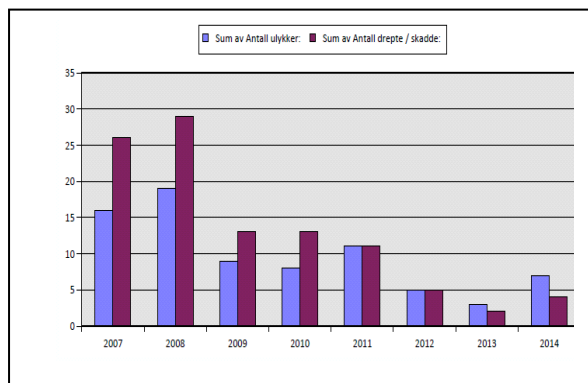


Målkurven viser fylkeskommunens ambisjon for hvor raskt vi skal nærme oss nullvisjonen.

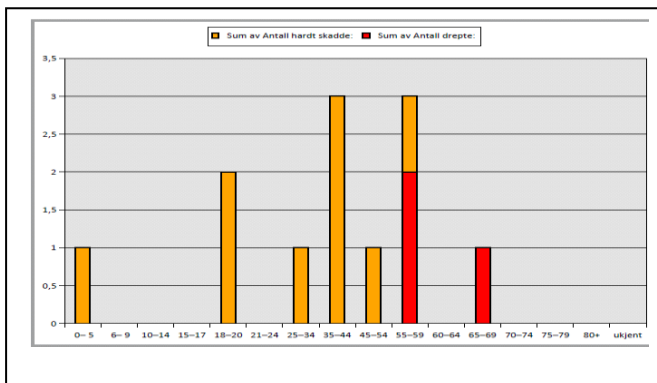
Etappe målet er ambisiøst og forutsetter en målrettet innsats fra alle aktørene i trafikksikkerhetsarbeidet.

5. Ulykkesituasjonen / -utviklingen i Målselv kommune 2007 - 2014

Antall ulykker fordelt på årstall



Antall hardt skadde og drepte fordelt på alder



Veg - skadegrad

Veg	Antall ulykker	Antall drepte/skadde	Antall drepte	Antall hardt skadde	Antall lettere skadde
0	2	3	0	1	2
EV6	33	40	3	5	32
FV173	2	2	0	0	2
FV174	1	1	0	0	1
FV178	1	2	0	0	2
FV184	1	6	0	1	5
FV854	6	6	0	0	6
FV855	9	17	0	0	17
FV86	1	1	0	0	1
FV87	12	15	0	1	14
KV1013	1	1	0	1	0
KV1083	2	2	0	0	2
KV2005	1	1	0	0	1
KV2038	3	6	0	0	6
PG99999	1	0	0	0	0
SV99999	2	0	0	0	0
Sum alle	78	103	3	9	91

Aldersgruppe - trafikantgruppe

Aldersgruppe	Sum totalt	Bil fører	Bil passasjer	Person lett MC	Person annen MC	Person moped	Person sykkel	Fotgjenger	Aker	Andre
0-5	1	0	1	0	0	0	0	0	0	0
6-9	0	0	0	0	0	0	0	0	0	0
10-14	9	0	6	0	1	0	0	2	0	0
15-17	6	0	4	0	0	1	0	1	0	0
18-20	18	9	4	0	0	0	0	2	0	3
21-24	7	4	2	0	0	0	0	0	0	1
25-34	18	14	3	0	0	0	0	0	0	1
35-44	11	5	3	0	2	0	0	1	0	0
45-54	8	5	2	0	1	0	0	0	0	0
55-59	10	8	2	0	0	0	0	0	0	0
60-64	4	2	2	0	0	0	0	0	0	0
65-69	4	3	1	0	0	0	0	0	0	0
70-74	5	3	2	0	0	0	0	0	0	0
75-79	2	2	0	0	0	0	0	0	0	0
80+	0	0	0	0	0	0	0	0	0	0
ukjent	0	0	0	0	0	0	0	0	0	0
Sum	103	55	32	0	4	1	0	6	0	5

5.1 Analyse av ulykkene

Uhellskategori - skadegrad

Uhellskode hovedkategori	Antall ulykker	Antall drepte/skadde	Antall drepte	Antall hardt skadde	Antall lettere skadde
Annet	1	1	0	0	1
Fotgj.ul	6	6	0	0	6
Kryssul.	8	13	0	2	11
Møteul.	16	31	3	3	25
Påkj.bakfra	13	15	0	2	13
Utforkj	34	37	0	2	35
Sum alle	78	103	3	9	91

Ulykkesdataene viser at de fleste ulykker i Målselv skjer på E 6 og fylkesveger (Fv) og utviklingen er positiv i perioden.

5.2 Trafikkulykker og samfunnsøkonomiske kostnader

De ulykkeskostnadene som i dag brukes, i blant annet nytte-/ kostnadsanalyser, er beregnet av Transportøkonomisk institutt (TØI) og omfatter medisinske kostnader, produksjonsbortfall, materielle kostnader, administrative kostnader og verdsetting av velferdstap ved trafikkulykker.

Kostnadene ved vegtrafikkskader i 2014-priser, regnet pr. skadet person, er vist nedenfor. Kostnadstallene for personskader gjelder pr. politirapporterte skadet person. Ved beregning av kostnadene er det tatt utgangspunkt i de politirapporterte enhetskostnadene ulykkene. Kostnadene er imidlertid justert opp på bakgrunn av underrapportering slik at gjelder for alle skader, både de som politirapportertes og de urapporterte.

Skadetilfelle	Kostnader i 2014-kr	Skadetilfelle	Kostnader i 2014-kr
Drept	35 600 000	Alvorlig skadd	9 520 000
Meget alvorlig skadd	26 830 000	Lettere skadd	720 000

Trafikkulykker påfører samfunnet store belastninger både direkte og indirekte. Årlig registreres det ca 350 skadde og drepte i trafikken i Troms, og de målbare samfunnsøkonomiske kostnadene i Troms er ca 900 millioner kroner pr. år.

I tillegg kommer som regel en rekke psykiske belastninger som ikke lar seg tallfeste. Seinvirkninger er heller ikke med i offentlig statistikk. Trafikkofre er en stor belastning på helsevesenet, og tiltak som kan redusere eller forhindre trafikkulykker, er derfor også god helsepolitikk.

Troms fylkeskommune har i samarbeid med kommunene satt i gang et 10-årig program for opprusting av gang- og sykkelvegene i Troms, med særlig fokus på barns skoleveg. I tillegg har Troms fylkes trafikksikkerhetsutvalg (TFTU) noen midler til fordeling innen kampanjer og forebygging av trafikkulykker. Bykommunene i Troms kan søke på forprosjektmidler til etablering av sykkelgård.

Troms fylkeskommune gir tilbud om **trygg transport** hjem i helgene for ungdom i alderen 15-24 år.

6. Trafikksikker kommune

Etter vegtrafikklovens § 40a har fylkeskommunen et ansvar for å tilrå og samordne tiltak for å fremme trafikksikkerheten i fylket. En viktig oppgave i denne sammenheng er å påvirke og stimulere kommunene til å arbeide målrettet og helhetlig med trafikksikkerhetsarbeidet.

Det er mange lover og forskrifter (vedlegg 1) som direkte eller indirekte omtaler kommunens ansvar for ulykkesforebygging, folkehelsearbeid og trafikksikkerhet. Kommunen er pålagt et ansvar bl.a. som veieier, som eier av skole og barnehager, som stor arbeidsgiver og som kjøper av transporttjenester.

For å ivareta denne helhetstenkningen er det utarbeidet kriterier og sjekklister som skal være et verktøy for å kvalitetssikre kommunens trafikksikkerhetsarbeid. Målselv kommune har satt seg som mål å oppfylle alle kriteriene, og gjennom en fylkeskommunal godkjenningsordning bli erklært som Trafikksikker kommune” innen 2016.

Trafikksikkerhetsplanen er derfor i stor grad bygd opp etter fylkeskommunens kommune-konseptet.

7. Visjon, mål og strategi for trafikksikkerhetsarbeidet i Målselv kommune

7.1 Visjon

Trafikksikkerhetsarbeidet skal bidra til en visjon om ingen drepte og ingen hardt skadde i trafikken - «0-visjonen».

7.2 Mål

Hovedmålet er langsiktig og skal bringe oss nærmere «0-visjonen» ved og:

- styrke og utvikle gode holdninger hos barna i forhold til trafikk og adferd i trafikken
- få de voksne til å være gode rollemodeller
- forsterke kommunens rolle som veieier, skole- og barnehageeier, arbeidsgiver, transportkjøper og trivselskommune.

7.3. Strategi

I Nasjonal Tiltaksplan for trafikksikkerhet på veg er det satt opp en rekke tilstandsmål formulert som måltall. For å nå disse målene må det iverksettes tiltak.

Kommunen skal arbeide aktivt for å bidra til at vi oppnår disse tilstandsmålene. Dette gjelder først og fremst på følgende områder:

- ✓ Kommunen godkjent som trafikksikker kommune
- ✓ Alle barnehager er godkjent som trafikksikre barnehager
- ✓ Alle skoler er godkjent som trafikksikre skoler
- ✓ Økt andel bruk av bilbelte, refleks, bakovervendt barnesikring, sykkelhjelmer
- ✓ Arbeide målrettet for at flere går og sykler til skolen
- ✓ Kommunen som arbeidsgiver
- ✓ Fysiske tiltak

Der hvor det er naturlig og mulig skal det foretas før- og ettermålinger for å se effekten av de tiltakene som iverksettes. Dersom det allerede finnes tall som viser nå-situasjonen, kan de brukes som utgangspunkt for å se måloppnåelsen.

8. Vegsystemer, veieiere og utfordringer i kommunen

Målselv kommune har ca. 406 km med offentlige veger. Ca. 40 km Europaveg (E6), ca. 2 km riksveg (Rv Flyplassvegen), ca. 191 fylkesveger (FV), og ca. 173 kommunale veger (Kv). Av de kommunale vegene er ca halvparten i sentrumsområder med fartsgrense 50 eller lavere. Målselv kommune er delt inn i fem tettsteder knyttet sammen med E6 og fylkesveger. Statistikken viser at ca. 98 % av trafikkulykkene med personskader, i Målselv kommune, skjer på E6/FV.

Et godt samarbeid mellom Statens vegvesen, Troms fylkeskommune og Målselv kommune er en forutsetning for helhetlig godt trafikksikkerhetstiltak på vegnettet i kommunen.

9. Tiltak

Disse tiltakene er i hovedsak utledet av «Trafikksikker kommune»-konseptet, med de føringene og satsingsområdene som ligger inne her.

9.1 Målselv som trafikksikker kommune

9.1.1 Målselv kommunes rolle og ansvar som barnehageeier.

Lover og forskrifter for barnehagevirksomhet: Forskrift om miljørettet helsevern i barnehager og skoler og intensjonene i Rammeplanen.

Delmål:

- Innen utgangen av 2016 skal alle kommunale barnehager tilfredsstille kriteriene for «Trafikksikker barnehage».
- Innen utgangen av 2016 skal kommunen påvirke til at alle private barnehager tilfredsstiller kriteriene for «Trafikksikker barnehage».

Tiltak:

Generelt:

- ✓ Trafikkopplæring skal integreres som en del av barnehagens omsorgs- og opplæringsarbeid og nedfelles i barnehagens årsplan.
- ✓ Det skal stilles krav til busselskap og drosjer om belter og trafikksikker adferd ved kjøp av transporttjenester.
- ✓ Ansatte skal kjenne til rutiner for håndtering av utforutsette faresituasjon og hendelser på turer.
- ✓ Barnehagen skal ha rutiner for å ivareta sikkerheten på turer til fots, med bil, buss eller båt.

Trafikkopplæring:

- ✓ Barna skal lære enkle trafikkregler for fotgjengere.
- ✓ Barna skal lære om sikring i bil, sykkelhjelm og reflekser.

Samarbeid mellom barnehage og hjem:

- ✓ Barnehagen skal ha rutiner for å ivareta barnas sikkerhet ved barnehagens parkeringsplass og port som skal gjennomgås årlig med foreldre og ansatte.
- ✓ Det skal stilles "krav" til foreldrene om å sikre barn på vei til og fra barnehagen.
- ✓ Trafikksikkerhet og trafikkopplæring skal være et integrert tema på foreldremøtene.
- ✓ Foreldre skal involveres i barnehagens trafikksikkerhetsarbeid gjennom Samarbeidsutvalget.

Trafikkansvarlig i barnehagen skal bekrefte før barnehagestart til RÅTU at tiltakene følges opp. Sjekkliste for barnehage utarbeidet av Trygg Trafikk kan benyttes.

9.1.2 Målselv kommunes rolle og ansvar som skoleeier.

Lover og forskrifter for skolens virksomhet: Forskrift om miljørettet helsevern i barnehager og skoler, Folkehelseloven og Kunnskapsløftet.

Kunnskapsløftets kompetansemål:

- ✓ *Etter 1.-4. trinn skal eleven kunne følge trafikkregler for fotgjengere og sykelister (Kroppsøving)*

- ✓ Etter 5.-7. trinn skal eleven kunne praktisere bruk av sykkel som fremkostmiddel (Kroppsøving).
- ✓ Etter 8.-10 trinn skal eleven kunne gjøre greie for hvordan trafikksikkerhetsutstyr hindrer og minsker skader ved uhell og ulykker.
Gjøre rede for begrepene fart og akselerasjon , måle størrelsene med enkle hjelpemidler og gi eksempler på hvordan kraft er knyttet til akselerasjon. Gjennomføre forsøk med lys, syn og farger, beskriv og forklare resultatene.
Gjøre greie for hvordan bruk av rusmidler kan føre til helseskader og drøfte hvordan den enkelte og samfunnet kan forebygge helseskadene (Naturfag).

Delmål:

- Alle skolene skal innen utgangen av 2016 tilfredsstille kriteriene for «Trafikksikker skole».
- Det utvikles rutiner for sikker skoleskyss / bussvett, og etableres en dialog med Troms fylkestrafikk om innføring av disse rutinene i alle skolebusser.
- For å sikre størst mulig trygghet rundt skolen ved skolestart om høsten innføres «Aksjon skolestart» som et fast tiltak ved alle skoler med elever på barnetrinnet. Det utvikles en egen beskrivelse for dette tiltaket.
- Alle skolene med elever på mellomtrinnet skal ha lærere med kompetanse innen sykkelopplæring. Lærerne skal ha deltatt på kommunens sykkelopplæringskurs som utlyses 1 gang pr år i samarbeid med Trygg Trafikk. En egen rulleringsplan for dette skal være ferdig til skoleåret 2014 / 15.
- Kommunen skal sørge for at alle ungdomsskolene har nødvendig kompetanse for å tilby valgfaget trafikk på ungdomstrinnet.

Tiltak:

Generelt:

- ✓ Skolen skal ha en plan for å ivareta elevenes sikkerhet til og fra skolen, enten de går, sykler eller blir kjørt.
- ✓ Skolen skal ha rutiner for å ivareta sikkerheten på turer til fots, på sykkel i bil/buss eller kollektivtransport i skolens regi.
- ✓ Skolen skal ha gode rutiner for at planene blir fulgt av de ansatte og ha en trafikkansvarlig lærer.

Trafikkopplæring:

- ✓ Skolen skal ha integrert trafikkopplæring i lokal lærerplan/årsplan som er i trå med Kunnskapsløftets kompetansemål.
- ✓ Skolen skal legge til rette for at det blir gjennomført god trafikkopplæring (for eksempel ved innkjøp av materiell eller kursing av ansatte).

Samarbeid mellom skole og hjem:

- ✓ Skolens læreplan for trafikk skal være et årlig tema på foreldremøte.
- ✓ Foreldrene skal involveres i skolens trafikksikkerhetsarbeid gjennom Foreldrenes arbeidsutvalg (FAU).

Trafikkansvarlig i skolene skal bekrefte før skolestart til RÅTU at tiltakene følges opp. Sjekkliste for barnehage utarbeidet av Trygg Trafikk kan benyttes.

9.1.3 Målselv kommunes rolle og ansvar som arbeidsgiver (helse og HMS)

Delmål:

- Alle ansatte og politikere skal innen 2016 være gjort kjent med kommunens trafikksikkertetspolicy og oppfordres til å være gode rollemodeller.

Tiltak:

- ✓ Retningslinjer for arbeidsreiser for alle kommunale ansatte og politikere skal utarbeides innen 2016.
- ✓ Hvert år, på den nasjonale refleksdagen (oktober), skal alle ansatte og politikere stimuleres til å bruke refleks.
- ✓ Ansatte, som kjører bil for å utøve sine arbeidsoppgaver, skal underskrive på en erklæring at de er forpliktet til å overholde trafikkregler i forbindelse med tjenestekjøring.
- ✓ Ved nyanskaffelser av arbeidsbiler skal det settes krav til alkoholås.
- ✓ Det skal utarbeides en egen plan for kompetanseheving innenfor temaet trafikksikkerhet.

Enhetsleder for felles tjenesten skal bekrefte årlig til RÅTU at tiltakene følges opp.

9.1.4 Målselv kommune som ansvarlig for innbyggernes helse og trivsel (helse og kultur)

Delmål:

- ✓ Innbyggerne skal oppfordres til å fokusere på trafikksikkerhet og at den også er helsefremmende.

Tiltak:

- ✓ Målselv kommune skal legge til rette for at trafikkavviklingen gjør det enkelt å velge helsefremmende framkomstmidler.
- ✓ Alle helsestasjonene skal innen utgangen av 2017 ha ansatte som har gjennomgått trafikksikkerhetskurs. Kursene arrangeres av kommunen i samarbeid med Trygg Trafikk. Kursene skal gi kompetanse i sikring av barn i bil samt oppfordre foreldre som rollemodeller.

- ✓ Kommunens frivillige organisasjoner skal årlig stimuleres til å implementere «reisepolicy» i egen virksomhet. Dette skal knyttes opp mot kommunens kulturstøtteordning og være et krav for å få utbetalt tilskudd.
- ✓ Kommunen skal fortløpende sende ut informasjon om fylkeskommunale tilskuddsordninger til relevante kommunale instanser samt frivillige organisasjoner.
- ✓ Hver vår skal lag og foreninger oppfordres til å lage aktiviteter for å flere til og sykle, samt å bruke sykkelhjelm.

Enhetsleder for helse og kultur skal bekrefte årlig til RÅTU at tiltakene følges opp.

9.1.5 Målselv kommune som veieier (omfatter også fortau og gang-/sykkelveier).

Delmål:

- Bedre skilting, flere gang- og sykkelveger, bedre vegstandard og andre fysiske tiltak.

Tiltak:

- ✓ Prioriteringsliste for fysiske trafikksikkerhetstiltak på kommunal veier skal rulleres årlig, Tiltakene skal innarbeides i rådmannens økonomiplanforslag..
- ✓ Prioriteringsliste for trafikksikkerhetstiltak på fylkes og riksvei utarbeides, og med årlig rullering.
- ✓ Skiltplan utarbeides og nødvendig oppdatering gjennomføres innen utgangen av 2016.
- ✓ Skriftlige rutiner for snøbrøyting / snørydding / strøing / rydding av vegetasjon langs skoleveier utarbeides og kontraktører informeres gjennom et årlig møte i september. *Strøing av gang-/sykkelveger skal bare utføres på en side slik at det er mulig å bruke spark.*
- ✓ Oppmerking av gangfelt og parkeringsplasser utføres årlig (i slutten av mai) der det er nødvendig.
- ✓ Rydding av vegetasjon for siktbedring og reduksjon av elgpåkjørsler gjøres årlig (høst) der det er nødvendig.
- ✓ Det utarbeides rutiner for å kvalitetssikre reguleringsplaner i forhold til trafikksikkerhet.
- ✓ Det utarbeides rutiner for kvalitetssikring av trafikksikkerheten i forbindelse med anleggsvirksomhet, både i kommunal og privat regi.
- ✓ Ha oversikt over, og kunne søke om fylkeskommunale trafikksikkerhetsmidler der dette er hensiktsmessig.

Enhetsleder VARV skal bekrefte årlig til RÅTU at tiltakene følges opp

10. Økonomi

Trafikksikkerhetstiltak i denne planen skal innarbeides i økonomiplanen. Samtidig skal tiltak som går over flere år, samt tiltak med oppstart i handlingsplanperioden, prioriteres i budsjettet hvert år fra 2016 til og med 2025.

Enhetslederne har ansvaret for å søke om, eller å innarbeide utgifter til holdningsskapende tiltak innenfor eget budsjettområde.

Enhetsleder VARV har, i forbindelse med årlig rullering av handlingsprogram for fysiske tiltak, ansvaret for å innarbeide utgiftene i investeringsbudsjett.

Kommunestyret legger inn årlig et minimumsbeløp på kr. 500 000 i økonomiplanen til fysiske trafikksikkerhetstiltak. Bevilgningen kan også benyttes til å dekke eventuelle egenandeler.

Forbehold: Fysiske tiltak, som forutsetter ekstern finansiering (Troms fylkeskommune eller andre), vil ikke kunne realiseres uten slik finansiering.

UTDRAG FRA AKTUELLE LOVER OG FORSKRIFTER:

FOLKEHELSELOVEN

§ 4. Kommunens ansvar for folkehelsearbeid

Kommunen skal fremme befolkningens helse, trivsel, gode sosiale og miljømessige forhold og bidra til å forebygge psykisk og somatisk sykdom, skade eller lidelse, bidra til utjevning av sosiale helseforskjeller og bidra til å beskytte befolkningen mot faktorer som kan ha negativ innvirkning på helsen.

Kommunen skal fremme folkehelse innen de oppgaver og med de virkemidler kommunen er tillagt, herunder ved lokal utvikling og planlegging, forvaltning og tjenesteyting.

Kommunen skal medvirke til at helsemessige hensyn blir ivare tatt av andre myndigheter og virksomheter. Medvirkning skal skje blant annet gjennom råd, uttalelser, samarbeid og deltagelse i planlegging. Kommunen skal legge til rette for samarbeid med frivillig sektor.

§ 5. Oversikt over helsetilstand og påvirkningsfaktorer i kommunen

Kommunen skal ha nødvendig oversikt over helsetilstanden i befolkningen og de positive og negative faktorer som kan virke inn på denne. Oversikten skal blant annet baseres på:

- opplysninger som statlige helsemyndigheter og fylkeskommunen gjør tilgjengelig etter §§ 20 og 25,
- kunnskap fra de kommunale helse- og omsorgstjenestene, jf. helse- og omsorgstjenesteloven § 3-3 og
- kunnskap om faktorer og utviklingstrekk i miljø og lokalsamfunn som kan ha innvirkning på befolkningens helse.

Oversikten skal være skriftlig og identifisere folkehelseutfordringene i kommunen, herunder vurdere konsekvenser og årsaksforhold. Kommunen skal særlig være oppmerksom på trekk ved utviklingen som kan skape eller opprettholde sosiale eller helsemessige problemer eller sosiale helseforskjeller.

Departementet kan gi nærmere forskrifter om krav til kommunens oversikt.

§ 6. Mål og planlegging

Oversikten etter § 5 annet ledd skal inngå som grunnlag for arbeidet med kommunens planstrategi. En drøfting av kommunens folkehelseutfordringer bør inngå i strategien, jf. plan- og bygningssloven § 10-1.

Kommunen skal i sitt arbeid med kommuneplaner etter plan- og bygningssloven kapittel 11 fastsette overordnede mål og strategier for folkehelsearbeidet som er egnet til å møte de utfordringer kommunen står overfor med utgangspunkt i oversikten etter § 5 annet ledd.

§ 7. Folkehelseiltak

Kommunen skal iverksette nødvendige tiltak for å møte kommunens folkehelseutfordringer, jf. § 5. Dette kan blant annet omfatte tiltak knyttet til oppvekst- og levekårsforhold som bolig, utdanning, arbeid og inntekt, fysiske og sosiale miljøer, fysisk aktivitet, ernæring, skader og ulykker, tobakksbruk og alkohol- og annen rusmiddelbruk.

Kommunen skal gi informasjon, råd og veiledning om hva den enkelte selv og befolkningen kan gjøre for å fremme helse og forebygge sykdom

Rådmannen er kommunens øverste leder og har ansvar for alle kommunalt ansatte.

FORSKRIFT OM SYSTEMATISK HELSE-, MILJØ OG SIKKERHETSARBEID I VIRKSOMHETER (Internkontrollforskriften)

§ 1. Formål

Gjennom krav om systematisk gjennomføring av tiltak, skal denne forskrift fremme et forbedringsarbeid i virksomhetene innen

- arbeidsmiljø og sikkerhet
- forebygging av helseskade eller miljøforstyrrelser fra produkter eller forbrukertjenester
- vern av det ytre miljø mot forurensning og en bedre behandling av avfall slik at målene i helse-, miljø- og sikkerhetslovgivningen oppnås

RAMMEPLAN FOR BARNEHAGENE FRA KUNNSKAPSDEPARTEMENTET

Kap. 3 – fagområder: «Barnehagen skal gi barn grunnleggende kunnskap på sentrale og aktuelle områder». Videre i kap. 3.6 Nærmiljø og samfunn:

«Gjennom arbeid med nærmiljø og samfunn skal barnehagen bidra til at barna blir kjent med og deltar i samfunnet gjennom opplevelser og erfaringer i nærmiljøet.

FORSKRIFT OM MILJØRETTET HELSEVERN I BARNEHAGER OG SKOLER M.V.

Kapittel 2 og 3

I følge forskrift om miljørettet helsevern i barnehager og skoler, skal barnehager og skoler drives slik at skader og ulykker forebygges. I veiledere for internkontrollsystem er trafikk ofte ikke nevnt. Derfor må virksomhetsledere selv sørge for at trafikksikkerhet inngår som en naturlig del av HMS arbeidet i barnehager og skoler.

§ 2-4 Ansvar og internkontroll

§ 3-14 Sikkerhet og helsemessig beredskap

LÆREPLANVERKET FOR KUNNSKAPSLØFTET

Inneholder kunnskapsmål om trafikk etter 4., 7. og 10 trinn

Kompetansemål etter 4. trinn:

- Eleven skal kunne følge trafikkregler for fotgjengere og syklistere.

Kompetansemål etter 7. trinn:

- Eleven skal kunne praktisere trygg bruk av sykkel som fremkommiddel.

Kompetansemål etter 10. trinn:

- Gjøre greie for hvordan trafikksikkerhetsutstyr hindrer og minsker skader ved uhell og ulykker.
- Gjøre rede for begrepene fart og akselerasjon, måle størrelsene med enkle hjelpemidler og gi eksempler på hvordan kraft er knyttet til akselerasjon.
- Gjennomføre forsøk med lys, syn og farger, beskrive og forklare resultatene.
- Gjøre greie for hvordan bruk av rusmidler kan føre til helseskader og drøfte hvordan den enkelte og samfunnet kan forebygge helseskadene.

